

## ДВУХСОСТАВНЫЕ ЗАСТЕЖКИ В СРОСТКИНСКОЙ КУЛЬТУРЕ

© 2022 г. А. А. Тишкин<sup>1</sup>, \*, В. В. Горбунов<sup>1</sup>, \*\*

<sup>1</sup> Алтайский государственный университет, Барнаул, Россия

\*E-mail: tishkin210@mail.ru

\*\*E-mail: gorbunov@hist.asu.ru

Поступила в редакцию 17.02.2022 г.

После доработки 17.02.2022 г.

Принята к публикации 22.03.2022 г.

Исследуется группа художественно оформленных застежек из цветного металла, служивших элементами костюма. Эти изделия найдены в погребениях сrostкинской археологической культуры на памятниках Поповская Дача, Ближние Елбаны V и Сrostки I. Они представляют собой конструкцию из двух частей, одна из которых выполняет роль рамки, а другая — язычка. Их соединение позволяло скреплять противоположные края одежды, к которым такие детали пришивались. Дается описание формы и конструкции находок, указываются размеры, рассмотрены особенности орнаментации. Приведены результаты химического анализа изделий, полученные с помощью рентгенофлуоресцентного спектрометра. Выделено четыре типа двухсоставных застежек. Приведенные аналогии им показали, что такие вещи бытовали в IX–XII вв. на территории от Прииртышья до Приангарья. Высказано предположение о первоначальном появлении рассматриваемых приспособлений у самодийских племен. В дальнейшем они достигли наибольшего разнообразия по форме и декору при участии тюркоязычного населения. Материалы сrostкинской культуры позволяют утверждать, что рассматриваемые застежки служили элементом женского костюма, отражая при этом высокий социальный статус.

**Ключевые слова:** двухсоставные застежки, сrostкинская культура, курган, раннее средневековье, рентгенофлуоресцентный анализ.

**DOI:** 10.31857/S0869606322030151

На юге Западной Сибири в погребальных памятниках сrostкинской археологической культуры второй половины VIII–XI в. обнаружена пока небольшая, но достаточно узнаваемая серия предметов, относящихся к костюму человека. Изделия состоят из двух отдельных частей, но образуют единую конструкцию, которая использовалась в качестве застежки. Такие детали, как правило, имеют одинаковые форму и декор. При этом одна из них снабжена прорезью, выполнявшей функцию рамки. У второй сделан сплошной и узкий стержень, игравший роль язычка, который вставлялся в рамку перпендикулярно, а затем поворачивался в параллельную с ней плоскость, в результате чего изделие замыкалось (застегивалось). Для удержания такого фиксатора в рамке его окончание оформлялось в виде своеобразного расширения. Основанием у обоих изделий застежки чаще всего был более крупный щиток, имевший свою специфику декорирования. На нем, как правило, имеются отверстия, которые позволяли пришивать и рамку, и язычок к противоположным краям одежды для дальнейшего скрепления.

Двухсоставные застежки из разных регионов Сибири уже становились предметом специального изучения (Senotrusova, Mandryka, 2015; Король, 2019). Настоящая статья продолжает такое рассмотрение, основанное на комплексном подходе. Исследовались застежки из трех памятников сrostкинской культуры. Такие находки представляют основные типы рассматриваемой категории предметов, встреченных как в южных районах Западной Сибири, так и на ряде сопредельных территорий. Проведены измерения деталей застежек, их фотографирование с разных сторон (по отдельности и в сочленении), подготовлены графические иллюстрации, выполнен рентгенофлуоресцентный анализ некоторых изделий, осуществлено морфологическое описание и выделены типы, определен круг аналогий, намечены происхождение и развитие фиксируемого элемента костюма, использовавшегося в раннем средневековье. Полученные результаты могут служить основой для правильной атрибуции подобных вещей среди музейных коллекций и при новых находках в археологических памятниках. Они важны для реконструкции одежды и техно-

логических процессов изготовления самих изделий, а также для изучения имеющихся в их декоре образов, орнаментов, композиций и символики.

В 2001 г. при раскопках крупного одиночного кургана Поповская Дача в Алейском р-не Алтайского края авторами статьи обнаружены одна полная двухсоставная застежка и еще две половинки с рамкой от двух точно таких же изделий (Горбунов, Тишкин, 2001. С. 286. Рис. 1, 20–22). Указанные предметы зафиксированы в могиле 1 – самой южной в ряду из четырех погребений, расположенных под земляной насыпью (размерами 30 × 25 м, высотой до 0.8 м), окруженной рвом (Горбунов, Тишкин, 2018б. С. 83). Могильное пятно имело контур прямоугольной в плане формы размерами 1.85 × 0.92 м. Яма достигала глубины 1.18 м. В ней выявлена деревянная конструкция из рамы в два венца (рис. 1, 1), накрытой продольным рядом из пяти горбылей. Внутри рамы находилось цельнодеревянное ложе, дополнительно перекрытое четырьмя продольно уложенными досками. На деревянном настиле расчищен скелет ребенка, лежавшего вытянуто на спине, головой на северо-восток-восток (рис. 1, 2). При нем найден разнообразный и довольно “богатый” инвентарь. Обнаружены остатки шелковой ткани, среди которых оказался крупный фрагмент, расшитый мехом и нитями, с золотой и серебряной фольгой, а также с подкладом (Горбунов, Тишкин, 2001. Рис. 2; Тишкин, 2019. С. 148, 149. Рис. 6). Кроме этого зафиксированы позолоченные серги, указанные застежки, фрагмент металлического зеркала (Горбунов, Тишкин, 2001. Рис. 1, 20–25; Тишкин, Серегин, 2011. С. 19, 20, 53, 81. Табл. XXVIII) и железный нож. В северо-восточном углу ложа, за черепом погребенного, обнаружена шелуха от кедровых орехов. Слева от деревянной конструкции, на земляном полу могильной ямы, находился скелет еще одного ребенка. Он был худшей сохранности. Умерший лежал вытянуто на спине, головой на север-восток (рис. 1, 2). При нем не было сопроводительного инвентаря. У юго-западного угла деревянной конструкции зафиксировано два ряда позвонков от мелкого и крупного рогатого скота (рис. 1, 2: 7).

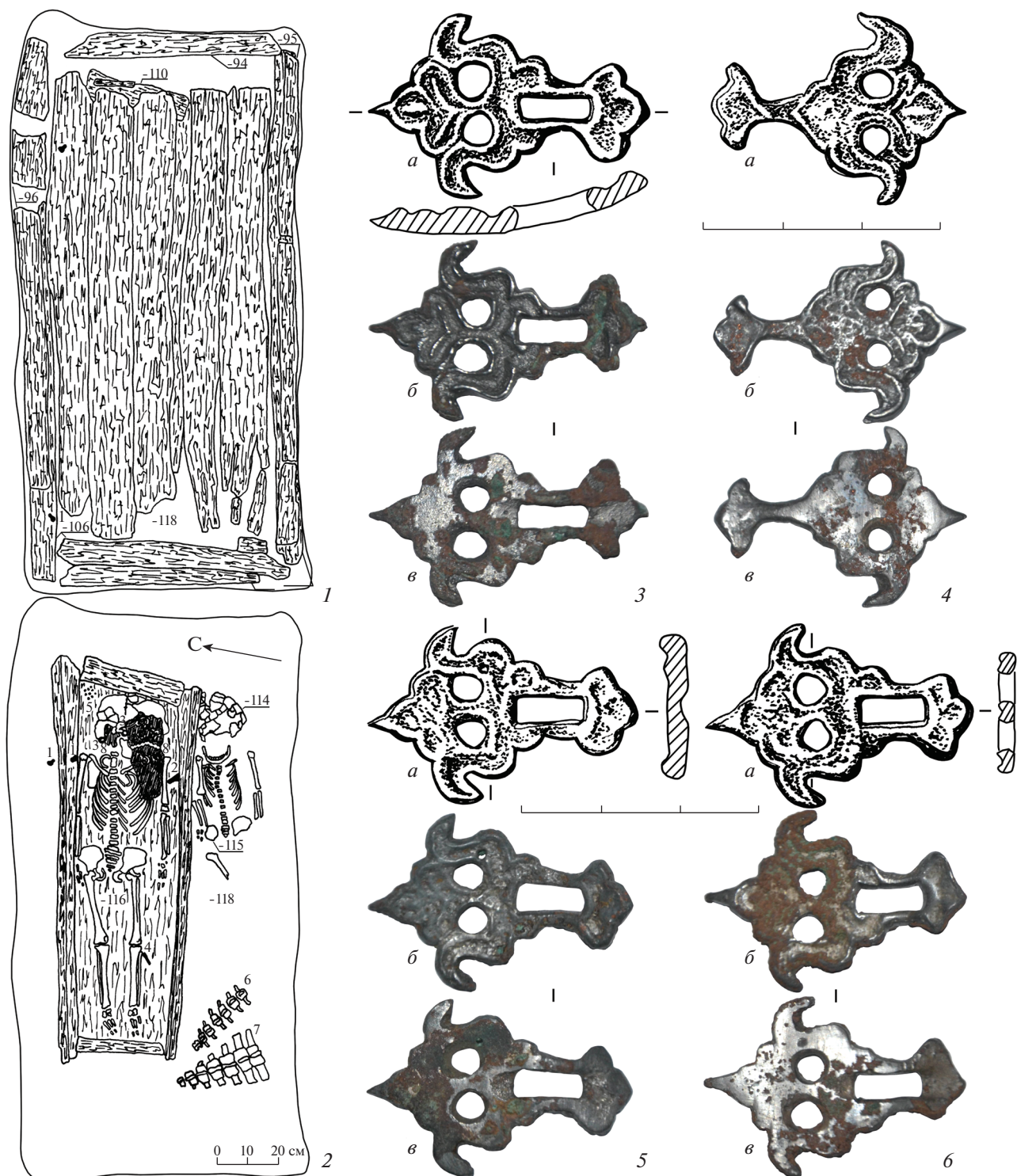
Застежки (рис. 1, 3–6) в могиле располагались следующим образом. Одна деталь с рамкой обнаружена на деревянной конструкции, ближе к северо-западному углу могилы. Другое аналогичное изделие лежало на крайнем горбыле перекрытия, ближе к северо-восточному углу ямы, а две половинки комплекта (рамка и язычок) зафиксированы у правой плечевой кости ребенка, над стенкой ложа, в расстегнутом состоянии (рис. 1, 2). Именно эта полная застежка (рис. 1, 3, 4) и относится непосредственно к костюму погребенного ребенка, тогда как две половинки (рис. 1, 5, 6) от разных комплектов, положенные на перекрытие, были, по-видимому, своего рода подношениями.

Все указанные находки из Поповской Дачи выполнены в технике плоского литья. Внешняя (лицевая) сторона у них рельефная, а внутренняя (тыльная) гладкая (рис. 1, 3–6). Три половинки, представленные рамками, имеют абсолютно одинаковую форму и декор (рис. 1, 3, 5, 6). Их длина составляет 3.5 см, а толщина – до 0.3. Собственно рамка образует у этих изделий своеобразную шейку, снабженную прорезью размерами 9 × 3.5 мм. Внешнее окончание рамки оформлено выступом (шириной 1.1–1.2 см) в форме трилистника, центральный листок которого имеет более выраженный сердцевидный абрис. Основание рамки образует щиток (шириной 2.3 см) сложной фигурной формы. Там тоже изображен трилистник с удлинненным концом центрального листка, внутри которого вписан растительный орнамент из цветочного стебля с нераскрывшимся бутонem и двумя линейно переданными листьями. На половинке от целой застежки этот орнамент виден лучше (рис. 1, 3, а, б). Края щитка образуют две фигуры, похожие на крылья птицы с загнутым кончиком и выделенным плечом. Впрочем, эти фигуры можно трактовать и как изображения птиц в профиль, где крылья превращаются в голову и шею, а плечи – в ноги. Между ними и трилистником оформлены два округлых отверстия диаметром до 4 мм. У одной из половинок есть дополнительное маленькое отверстие (рис. 1, 5), на поверхности другой отпечатались остатки ткани (рис. 1, 6, б). Декор изделий усиливают рельефные линии, окаймляющие все детали. Несмотря на представленное описание, связанное с интерпретацией изображений застежек в виде стилизованных фигурок птиц, о чем свидетельствуют имеющиеся аналогии (Король, 2019. С. 181, 182. Прил., группа 2), стоит отметить и наличие ясно выраженного антропоморфного образа на таких же изделиях (Король, 2019. Рис. 2, 2).

Половинка застежки, представляющая собой язычок, имеет длину 3.2 см и толщину 0.3 (рис. 1, 4). Ширина стержня язычка в самом узком месте составляет 0.25 см, ширина внешнего щитка – 1.1, ширина щитка в основании – 2.4, диаметр двух отверстий – до 0.4. Форма и орнамент данного изделия во всем аналогичны таковым на рамках. Лишь рельефные линии заходят на стержень, образуя дополнительные фигуры треугольного и сердцевидного очертаний (рис. 1, 4, а, б).

С помощью рентгенофлуоресцентного спектрометра “INNOV-X SYSTEMS” ALPHA SERIES™ (модель Альфа-2000, производство США) одним из авторов<sup>1</sup> статьи определен химический состав целого комплекта. Сначала тестировалась

<sup>1</sup> Рентгенофлуоресцентный анализ выполнен А.А. Тишкиным в Центре коллективного пользования “Материаловедение” Алтайского государственного университета (г. Барнаул, Россия).



**Рис. 1.** Курган Поповская Дача. 1, 2 – погребение; 3–6 – детали металлических застежек (Музей археологии и этнографии Алтая Алтайского государственного университета, колл. № 167/71–74).

**Fig. 1.** Mound Popovskaya Dacha (Museum of Archaeology and Ethnography of Altai, Altai State University, coll. No. 167/71–74)

лицевая поверхность части застежки с рамкой (рис. 1, 3), покрытой окислами и благородной патиной. В двух разных местах получены такие результаты: 1) Cu (медь) – 59.17%; Sn (олово) –

33.42%; Pb (свинец) – 7.41%; 2) Cu – 61.58%; Sn – 29.08%; Pb – 9.25%; Fe (железо) – 0.09%. Данные показатели позволяли предполагать наличие лужения (Минасян, 2014. С. 331). Однако механиче-

ское снятие поверхностных окислов на участке оборотной стороны изделия и полученные показатели его тестирования в трех местах указывают в пользу изначального повышенного содержания олова в рецептуре: 3) Cu – 62.22%; Sn – 28.94%; Pb – 8.84%; 4) Cu – 60.29%; Sn – 30.44%; Pb – 9.27%; 5) Cu – 61.42%; Sn – 29.72%; Pb – 8.86%. Эти поэлементные ряды свидетельствуют о медно-оловянно-свинцовом (бронзовом) сплаве (Cu+Sn+Pb).

Следующие тестирования осуществлялись аналогичным образом при исследовании парного изделия с язычком (рис. 1, 4): окисленная лицевая сторона – 1) Cu – 67.75%; Sn – 28.67%; Pb – 2.77%; Zn (цинк) – 0.69%; Ni (никель) – 0.12%; участок без поверхностных окислов – 2) Cu – 68.01%; Sn – 27.66%; Pb – 3.57%; Zn – 0.67%; Ni – 0.09%; 3) Cu – 70.79%; Sn – 23.28%; Pb – 5.05%; Zn – 0.8%; Ni – 0.08%; 4) Cu – 71.05%; Sn – 22.81%; Pb – 5.29%; Zn – 0.85%; 5) Cu – 70.79%; Sn – 23.16%; Pb – 5.16%; Zn – 0.83%; Ni – 0.06%. Представленный набор показателей отличается от предыдущего заметным наличием цинка.

Указанный алгоритм, но без дополнительного тестирования окисленной поверхности, был реализован при исследовании двух непарных застёжек с рамками (рис. 1, 5, 6). По одной из них (рис. 1, 5) получены следующие результаты: 1) Cu – 70.98%; Sn – 22.88%; Pb – 4.87%; Zn – 1.19%; Ni – 0.08%; 2) Cu – 70.91%; Sn – 22.83%; Pb – 4.97%; Zn – 1.19%; Ni – 0.1%; 3) Cu – 70.59%; Sn – 23.03%; Pb – 5.07%; Zn – 1.23%; Ni – 0.08%. Эти данные соответствуют предыдущему перечню показателей рентгенофлуоресцентного анализа. Подобный многокомпонентный сплав (Cu+Sn+Pb+Zn) известен под наименованием “потин”. Он с древности использовался для отливки монет и украшений, имеет серо-серебристый цвет.

Оставшееся изделие (рис. 1, 6) также тестировалось в разных местах на участке, освобожденном от поверхностных окислов: 1) Cu – 77%; Sn – 17.96%; Pb – 4.71%; Zn – 0.33%; 2) Cu – 71.01%; Sn – 22.28%; Pb – 5.81%; Zn – 0.83%; Ni – 0.07%; 3) Cu – 70.8%; Sn – 22.58%; Pb – 5.77%; Zn – 0.77%; Ni – 0.08%; 4) Cu – 70.47%; Sn – 22.78%; Pb – 5.81%; Zn – 0.88%; Ni – 0.06%.

Перечисленные поэлементные ряды трех деталей с рамками обнаруживают системные сходства. Полученные результаты позволяют заключить, что эти части застёжек с рамкой были выполнены примерно из одного сплава. Не исключено, что они делались одновременно, о чем свидетельствуют уже отмеченные размеры и оформление изделий. Сплав части застёжки с язычком немного отличается, что может быть связано с другой процедурой изготовления. Зафиксированные показатели демонстрируют возможности мастера использовать

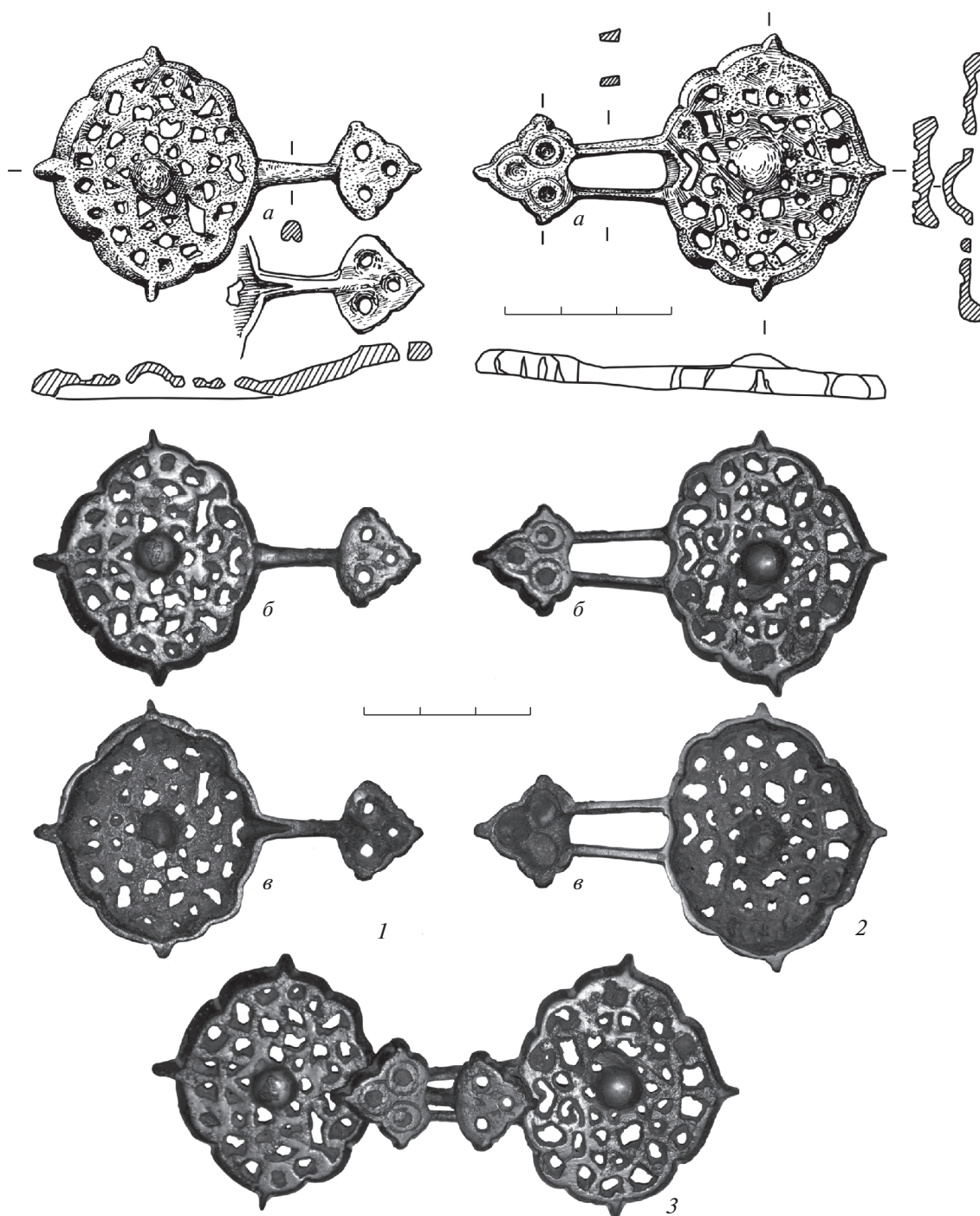
легирующие добавки для решения задач функционального и эстетического планов.

Следующие четыре двухсоставные застёжки находятся в экспозиции Бийского краеведческого музея им. В. Бианки (далее БКМ). Они располагаются на стенде, посвященном сrostкинской культуре, и были детально исследованы в 2016 г. Все находки обозначены под одним номером (№ 10), хотя подпись в этикетаже соответствует только одному изделию – “поясная пряжка-застёжка”. Судя по музейной документации, самая крупная застёжка (рис. 2) происходит из сборов в 1924 г., проведенных М.Д. Копытовым на дюнах у с. Усть-Большая Речка. Другие изделия (рис. 3–5) найдены им же при раскопках курганного могильника Сrostки I в 1925 г. Первый из указанных пунктов в настоящее время находится в Топчихинском, а второй – в Бийском р-не Алтайского края.

Стоит отдельно остановиться на происхождении застёжки из Усть-Большой Речки (БКМ, колл. № 843/4). Информация о том, что коллекция, в которую она входит, собрана на дюнах возле указанного села (ныне – с. Чаузово), вероятнее всего, указывает на ее происхождение с известного комплекса археологических памятников Ближние Елбаны (далее БЕ). М.П. Грязнов, характеризуя материалы сrostкинской культуры этого микрорайона, предполагал, что в пункте БЕ V М.Д. Копытов в 1924 г. нашел серию бронзовых предметов из погребения, в том числе “... 2 пары ажурных застёжек”, которые хранятся в БКМ (Грязнов, 1956. С. 148). В более ранней работе ученый опубликовал рисунок упомянутой застёжки (Грязнов, 1951. Рис. 197). Он вполне согласуется с изученным нами изделием. Таким образом, коллекцию № 843 из БКМ (всего в ней числится 44 предмета) или какую-то ее часть можно связать с могильником БЕ V (Тишкин, 2021. С. 54).

Застёжка из Усть-Большой Речки представляет собой две половинки (одна с рамкой, другая с язычком), выполненные в технике литья по имевшейся модели, что позволило получить объемные изделия с бортиками (рис. 2, 1–3). Рамчатая часть застёжки имеет длину 7.5 см и толщину от 0.2 до 0.5 (с учетом бортика). Шейка снабжена прорезью размерами 18 × 6 мм. Фиксатор шириной 2 см на внешнем окончании рамки оформлен в виде стилизованного трилистника с фигурно-скобчатыми краями. Внутри его вписан орнамент из трех округлых углублений, расположенных треугольником и оконтуренных канавкой. Шиток шириной 4.8 см на основании этого же изделия имеет форму овала с краями из трех фигурных скобок и дополнительных фестонов. По его центру расположена полусферическая выпуклость (умбон диаметром 9 мм), а поверхность снабжена большим числом отверстий разных размеров и





**Рис. 2.** Застежка из Усть-Большой Речки – Ближние Елбаны V (БКМ, колл. № 843/4).

**Fig. 2.** Clasp from the Ust-Bolshaya Rechka – Blizhniye Elbany V (Biysk Museum of Local Lore, coll. No. 843/4)

формы, образующих хаотичный орнамент в ажурном стиле (рис. 2, 2).

Половинка застежки с язычком имеет длину 7 см и толщину 0.2–0.5. Ширина стержня язычка в самом узком месте составляет всего 0.3 см, ширина внешнего щитка – 1.8, ширина щитка в ос-

новании – 4.7, диаметр умбона – 0.8. Его форма и орнамент в целом аналогичны предыдущему парному изделию с рамкой. Отличие наблюдается в оформлении внешнего щитка тремя круглыми отверстиями, но расположены они также треугольником (рис. 2, 1).

Определение химического состава металла выполнялось указанным выше прибором. Сначала в двух разных местах тестировалась лицевая сторона половинки с рамкой, покрытой окислами и благородной патиной. Получены следующие результаты: 1) Cu – 66.11%; Sn – 25.62%; Zn – 4.56%; Pb – 2.13%; Sb (сурьма) – 0.62%; As (мышьяк) – 0.44%; Fe – 0.38%; Ni – 0.14%; 2) Cu – 71.61%; Sn – 19.7%; Zn – 7.33%; Pb – 1.14%; Fe – 0.22%. Затем осуществлялось исследование места, где с обратной стороны ранее уже брали пробу: 3) Cu – 71.87%; Sn – 22.23%; Zn – 3.62%; Pb – 1.92%; Fe – 0.18%; Ni – 0.18%. В заключение дважды в разных точках тестировался участок с удаленными поверхностными окислами: 4) Cu – 72.64%; Sn – 23.02%; Zn – 2.36%; Pb – 1.86%; Fe – 0.12%; 5) Cu – 76.5%; Sn – 20.89%; Pb – 1.7%; Zn – 1.7%; Ni – 0.16%.

Другая половинка застёжки изучалась аналогичным образом. Сначала исследовалась лицевая сторона в двух местах: 1) Cu – 70.78%; Sn – 17.53%; Zn – 6.03%; Pb – 5.34%; Fe – 0.23%; Ni – 0.1%; 2) Cu – 69.79%; Sn – 17.74%; Zn – 6.32%; Pb – 5.79%; Fe – 0.24%; Ni – 0.12%. Затем также дважды тестировалась поверхность, освобожденная от окислов: 3) Cu – 68.18%; Sn – 20.4%; Pb – 6.1%; Zn – 5.02%; Fe – 0.19%; Ni – 0.11%; Cu – 68.95%; Sn – 20.15%; Pb – 6.08%; Zn – 4.51%; Fe – 0.16%; Ni – 0.14%.

Представленные результаты демонстрируют устойчивый многокомпонентный (медно-оловянно-свинцово-цинковый) сплав. Именно сочетание всех указанных элементов обеспечило соответствующую цветовую гамму и необходимую прочность изделиям.

Застёжки из могильника Сротки I в старых инвентарных книгах БКМ № 1 (1913–1939 гг.) и № 2 (1918–1942 гг.) значатся среди группы из 15 предметов, которая обозначена так: “медные пряжки и застёжки” (книга 1 – колл. № 144, книга 2 – № 886). В описях коллекций за 1939 и 1947 г. они расписаны более подробно: № 849/19/2549 – “застёжка литая прорезная малая из 2-х половин, материал бронза, количество – 1” (находится в экспозиции); № 849/20/2550 – “застёжка такая же на 1-ой половинке, материал бронза, количество – 1” (находится в фондах); № 849/25/2554 – “пуговицы полые шариком из 2-х половин, материал бронза, количество – 2” (обе находятся в экспозиции); № 849/26/2556 – “пуговицы полая шарик из 2-х половин, гладкая, разломана на 3 части, материал бронза, количество – 1” (не обнаружена).

Часть изделий в этих описях неверно обозначена в качестве пуговиц, но зато они дают более конкретную информацию о числе застёжек, найденных в могильнике: четыре полные двухсоставные и половинка от еще одной. Определение хи-

мического состава этих металлических изделий пока не осуществлялось.

Малая застёжка из рамки и язычка (№ 849/19) выполнена в технике одностороннего литья (рис. 3, 1–3). Ее половинка с рамкой оказалась длиной 2.5 см и толщиной до 0.4. Зафиксированы такие размеры прорези: 9.5 × 3.5 мм. Внешнее окончание и основание рамки имеют сердцевидную форму и ширину 1 см. Такие щитки оконтурены рельефными линиями, а внутри них угадывается едва различимый растительный орнамент (рис. 3, 2). Точно такая же половинка застёжки в виде рамки есть в фондах этой же коллекции (№ 849/20).

Половинка застёжки с язычком имеет длину 2.4 см и толщину до 0.3. Ширина стержня язычка в самом узком месте составляет 3 мм, а ширина его щитков – 9. Оформление окончаний полностью аналогично предыдущему изделию. Стержень язычка заметно расширяется к основанию, перед щитком которого сделано отверстие размерами 3 × 2 мм (рис. 3, 1).

Еще две застёжки (№ 849/25), выполненные в технике литья по моделям, имеют практически одинаковые характеристики (рис. 4, 5). Их половинки-рамки с учетом бортиков оказались в длину 3.7 см и толщиной до 0.3 (рис. 4, 1; 5, 1). Особенностью является короткая шейка (шириной 5–6 мм), которая соединяет щитки. Прорезь рамки (размерами 1.2 × 0.3–0.4 см) расположена на щитке округлой формы (диаметром 1.5 см), который по периметру имеет валик. У одного изделия щиток с прорезью поврежден (рис. 5, 1). Щитки оснований выпуклые, овальной формы (шириной 2 см) с фестончатыми краями, где три фестона округлые, а один фигурно-скобчатый. Они оконтурены рельефной линией. На щитках есть орнамент в виде “пламенеющей жемчужины” (рис. 4, 1, а, б), однако на одном он лишь намечен, но не проработан (рис. 5, 1, а, б). Каждый щиток снабжен двумя небольшими противоположными отверстиями.

Половинки застёжек с язычками также очень похожи. Они с учетом бортиков имеют длину 3.7 см и толщину до 0.35 (рис. 4, 2; 5, 2). Стержни язычков изогнуты (рис. 4, 2, а; 5, 2, а), их наименьшая ширина – 2 мм, но они слегка расширяются к основанию. Внешние щитки круглой формы (диаметром 1.1 см), оконтурены рельефной линией, внутри которой есть орнамент в виде раскрывшегося бутона цветка (рис. 4, 2, а, б; 5, 2, а, б). Щитки основания – овально-фестончатые (шириной 1.9 см), с фигурно-скобчатой деталью, изображением “пламенеющей жемчужины” и двумя отверстиями. Один из них имеет повреждение с краю и по верху (рис. 4, 2).

Среди небольшой серии рассмотренных застёжек по общему виду их половинок или характер-

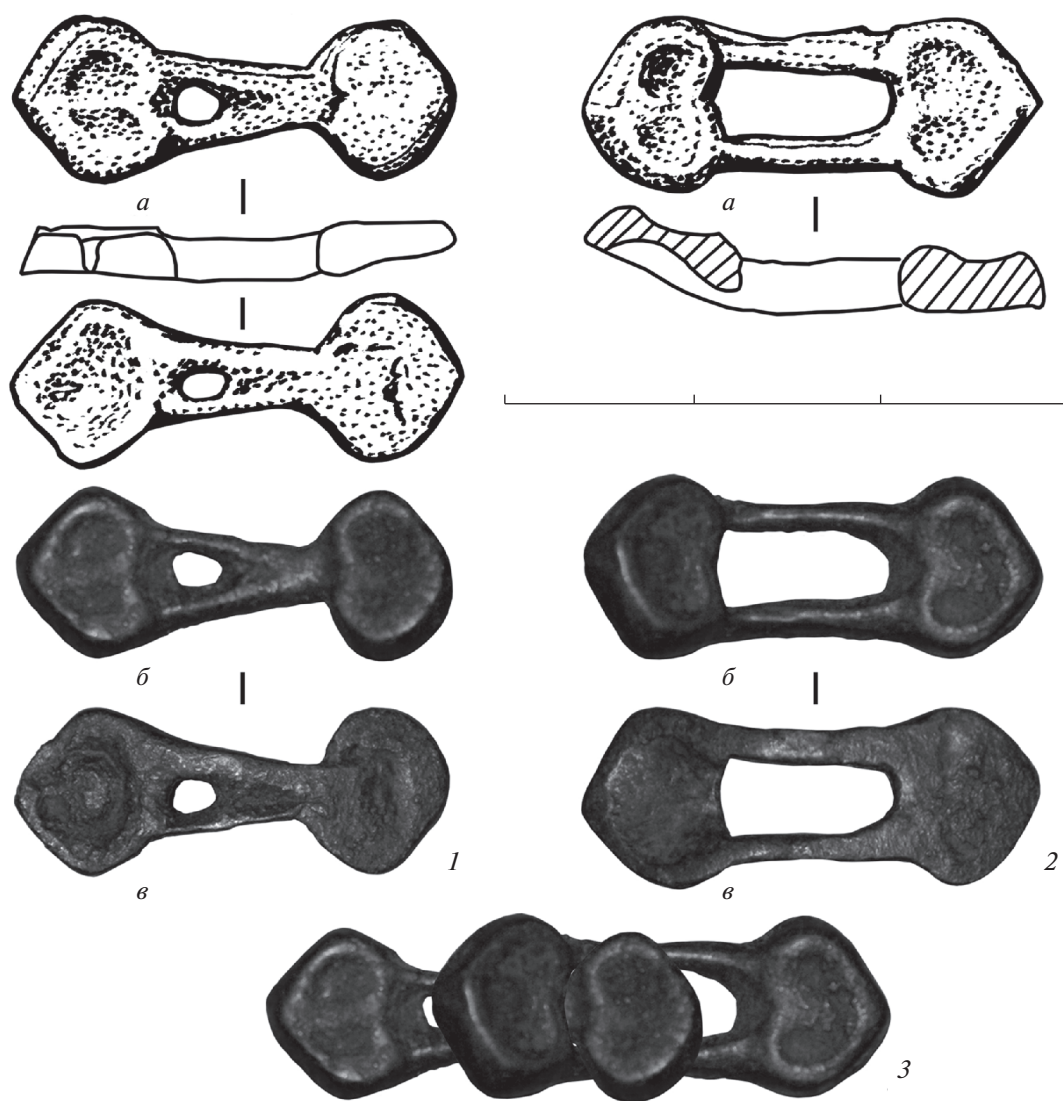


Рис. 3. Малая застёжка из могильника Сростки I (БКМ, колл. № 849/19).

Fig. 3. Small clasp from the Srostki I burial ground (Biysk Museum of Local Lore, coll. No. 849/19)

ных деталей (определяемому на ассоциативном уровне) можно выделить четыре типа изделий.

Тип 1 – сердцевидные. Половинки застёжек имеют характерные щитки в форме “сердечка”. Данный тип представлен двумя застёжками (полная и половинка) из некрополя Сростки I (рис. 3). Этот памятник датируется второй половиной IX – первой половиной X в. (Горбунов, Тишкин, 2018а. С. 76). К типу 1 относится еще одна полная застёжка, у язычка которой сломано основание. Она происходит из кургана 2 памятника Гилево XII (Могильников, 2002. С. 33. Рис. 85, 14). Этот могильник, расположенный на Предальтайской равнине, датируется второй четвертью–второй половиной X в. (Могильников, 2002. Табл. 8). Пока можно определить бытование изделий типа 1 в основном X в.

Тип 2 – крыловидные. Щитки на основании половинок застёжек напоминают крылья, что в сочетании с более мелкими внешними щитками-фиксаторами и шейкой рамки дает образ летящей птицы. Данный тип представлен застёжками (полная и две половинки) из памятника Поповская Дача (рис. 1, 3–6). Исследованный одиночный курган датируется последней четвертью X – первой четвертью XI в. (Горбунов, Тишкин, 2001. С. 287). К типу 2 можно отнести еще ряд застёжек, среди которых есть точные соответствия и имеющие другие варианты оформления. В памятниках сросткинской культуры такие находки происходят с территории Приобского плато и Новосибирского Приобья. Они обнаружены в могиле 2 кургана 2 на памятнике Грязново III, датируемой IX–X вв. (Могильников и др., 1980. С. 119, 127.



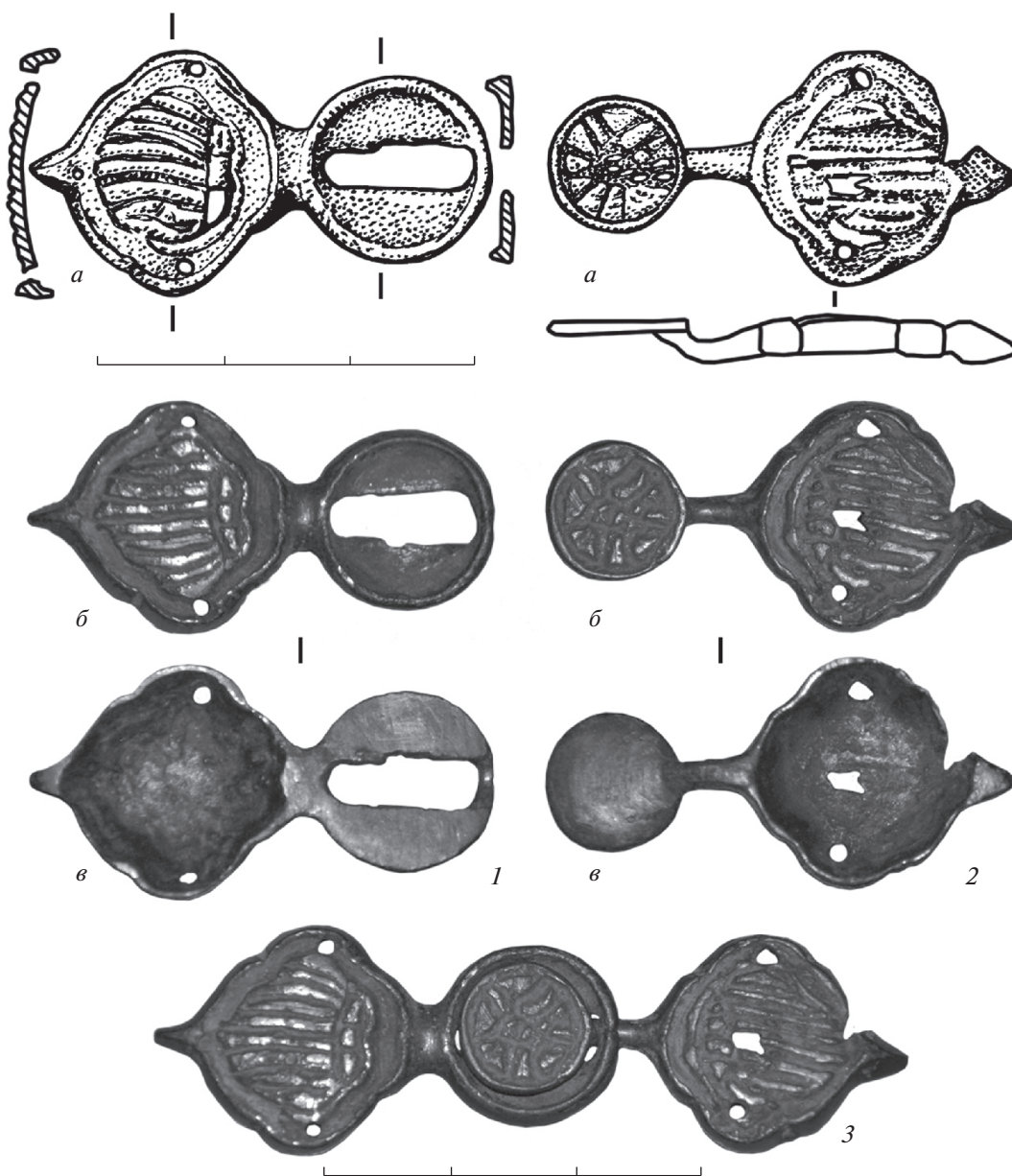


Рис. 4. Застежка из могильника Сrostки I с целой рамкой (БКМ, coll. № 849/25).

Fig. 4. Clasp from the Srostki I burial ground with a complete frame (Biysk Museum of Local Lore, coll. No. 849/25)

Рис. 3, 2), и в могиле 1 кургана 3 комплекса Березовый Остров 1, отнесенной к X–XII вв. (Адамов, 2000. С. 64, 106. Рис. 34, 3). Известны застежки типа 2 в погребениях кимаков IX–X вв. на территории Восточного Казахстана: Карашат I, курган 23, могила 2 (Археологические памятники..., 1987. С. 207, 246. Рис. 102, 5–8) и Зевакино, курган 145а (Арсланова, 1998. С. 100. Рис. 2, 9, 10). Отметим также находки в погребениях Томского Приобья и Среднего Причутья: Басандайка, курган 25, могила 3 – X–XII вв. (Басандайка, 1948. С. 104, 153. Табл. 50, 58); Калмакский, кур-

ган 21 – X–первая половина XI в. (Беликова, 1996. С. 51, 98. Рис. 83, 11).

Происхождение типа 2 можно связать со стилизацией реалистичного образа летящей утки (Король, 2019. С. 181, 182), который встречается на другом типе двухсоставных застежек. Они известны как в сrostкинских памятниках Лесостепного Алтая, так и среди находок на территории Верхнего Прииртышья и Минусинской котловины (Уманский, 1997. Рис. 2, 4–6; Король, 2008. С. 143. Рис. 34, 4. Табл. 16, 14). Эти застежки в виде уток бытовали в IX–X вв., а крыловидные за-

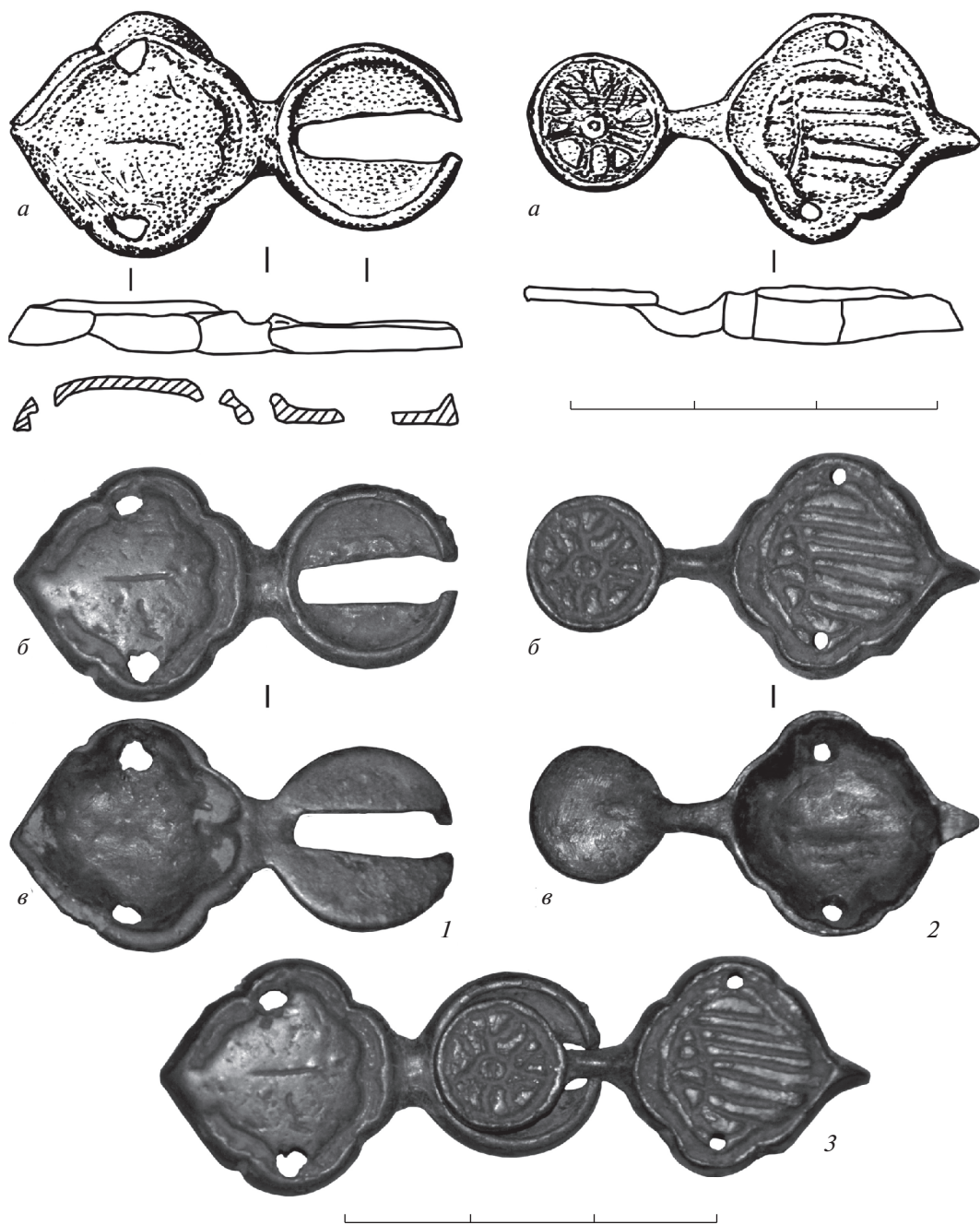


Рис. 5. Застежка из могильника Сростки I с неполной рамкой (БКМ, колл. № 849/25).

Fig. 5. Clasp from the Srostki I burial ground with an incomplete frame (Biysk Museum of Local Lore, coll. No. 849/25)

стежки, видимо, сменили их в течение X и просуществовали до XII в. включительно.

Тип 3 – восьмерковидные. Общая форма застежки с меньшим внешним щитком-фиксатором и большим в основании отдаленно напоминает цифру “8”. Особенно это сходство проявляется у половинок с рамкой. Данный тип представлен двумя полными застежками из некрополя Сростки I (рис. 4, 5). К нему также можно отнести еще две застежки из памятника Кор-

болиха VI, курган 1 – Предалтайская равнина, конец IX–X в. (Могильников, 2002. С. 52. Рис. 157, 3. Табл. 8) и БЕ IX, курган 2, могила 4 – Бийско-Чумышская возвышенность, XI–XII вв. (Абдулганев, Егоров, 1995. С. 191–193. Рис. 2). Очевидно, что основное время бытования изделий типа 3 приходилось на X–XII вв. Этот тип, по-видимому, повлиял на формирование двухсоставных застежек XII–XIV вв. в Восточной Европе, которые имеют совершенно другое рамочное основание,



рассчитанное на продевание ремня, но аналогичную конструкцию внешних щитков (Недашковский, 2000. С. 28, 39. Рис. 4, 1).

Тип 4 – ажурные. Орнаментация прорезями и фигурное оформление щитков на основаниях половинок застежки придают характерный ажурный облик таким изделиям. Данный тип представлен полной застежкой из Усть-Большой Речки – БЕ V (рис. 2). Погребение, из которого происходит застежка в пункте БЕ V, датируется X в. (Грязнов, 1956. С. 150, 151). К этому же типу относятся еще три застежки (две целые и половинка) из пунктов БЕ IX, курган 2, могила 4 (Абдулганеев, Егоров, 1995. С. 191–193. Рис. 2) и БЕ XVI, могила 6 (Абдулганеев и др., 1995. С. 243, 244, 246. Рис. 3, 16, 17), которые датируются в интервале IX–XII вв. Встречаются застежки типа 2 в памятниках кимаков IX–X вв.: Белокаменка, объект 2 (Археологические памятники..., 1987. С. 142, 143, 246. Рис. 74, 11, 12). Они найдены в археологических комплексах Томского Приобья и Кузнецкой котловины X–XII вв.: Басандайка, курган 55, могила 4 (Басандайка, 1948. С. 77, 153. Табл. 69, 182) и Конево, курган 3, могила 1 (Илюшин, 2012. С. 16. Рис. 30, 30, 31). Также встречаются аналогичные изделия среди случайных находок в Минусинской котловине (Король, 2008. Табл. 10, 15; 2019). В целом датировка типа 4 пока определяется довольно широко в рамках IX–XII вв.

Рассматривая проблему появления такой конструкции, как двухсоставные застежки, приходится констатировать отсутствие традиции изготовления подобных изделий в раннем средневековье на территории Восточной Европы и Центральной Азии. В целом применение двухсоставных застежек рассмотренных типов укладывается в период с IX по XII в., а их распространение локализуется в лесостепных и южнотаежных районах Западной Сибири, а также в Восточном Казахстане, Минусинской котловине (Король, 2008, 2019) и Приангарье (Senotrusova, Mandryka, 2015; Мандрыка, Сенотрусова, 2018). Предварительно происхождение застежек, видимо, следует связывать с самодийской средой. На это косвенно может указывать обнаружение такого изделия (с весьма простым оформлением) на памятнике второй половины VIII–IX в. верхнеобской археологической культуры Каменный Мыс, курган 19 (Троицкая, Новиков, 1998. С. 53, 60, 64, 84. Рис. 25, 28).

Судя по нахождению двухсоставных застежек в непо потревоженных погребениях (плечи и запястья рук, верхняя часть груди с левой или правой стороны), они никак не связаны с поясом. Вероятнее всего, их применяли для застегивания пол и рукавов верхней одежды типа кафтана или халата, а также для скрепления двух сторон у плащей или накидок. Застежки пришивались через специаль-

ные (типы 2 и 3) или орнаментальные (тип 4) отверстия в щитках на основании. И только мелкие застежки (тип 1) крепились непосредственно через рамку и отверстие в язычке.

В памятниках сrostкинской культуры застежки зафиксированы исключительно в женских и детских (девочки) погребениях, обычно в одном наборе с серьгами, бусами, подвесками, заколками, зеркалом, игольником в разном сочетании. Похожая картина наблюдается в памятниках кимаков и басандайской археологической культуры. Таким образом, двухсоставные застежки, даже когда нет антропологических определений, можно однозначно считать элементом женского костюма. Застежки сrostкинской культуры и их аналоги, имеющие декоративное оформление, как правило, встречаются в весьма “богатых” погребениях и, видимо, отражают высокий социальный статус своих владельцев.

Исследование выполнено при финансовой поддержке РФФИ, проект № 19-49-220006.

#### СПИСОК ЛИТЕРАТУРЫ

- Абдулганеев М.Т., Горбунов В.В., Казаков А.А. Новые могильники второй половины I тысячелетия н.э. в урочище Ближние Елбаны // Военное дело и средневековая археология Центральной Азии / Отв. ред. А.М. Илюшин. Кемерово: Кузбассвузиздат, 1995. С. 243–252.
- Абдулганеев М.Т., Егоров Я.В. Новые раскопки на Ближних Елбанах // Сохранение и изучение культурного наследия Алтайского края. Вып. V, ч. II / Отв. ред. А.П. Уманский. Барнаул: Барнаульский гос. пед. ун-т, 1995. С. 190–195.
- Адамов А.А. Новосибирское Приобье в X–XIV вв. Тобольск; Омск: Изд-во Омского гос. пед. ун-та, 2000. 256 с.
- Арсланова Ф.Х. Женские погребения IX–X вв. с бусами из Казахстанского Прииртышья // Вопросы археологии Казахстана. Вып. 2 / Отв. ред. З. Самашев. Алматы; М.: Ылым, 1998. С. 97–110.
- Археологические памятники в зоне затопления Шульбинской ГЭС / С.М. Ахинжанов, А.С. Ермолаева, А.Г. Максимова и др. Алма-Ата: Наука, 1987. 280 с.
- Басандайка: Сборник материалов и исследований по археологии Томской области. Томск: Изд-во Томского ун-та, 1948. 219 с.
- Беликова О.Б. Среднее Причумылье в X–XIII вв. Томск: Изд-во Томского ун-та, 1996. 272 с.
- Горбунов В.В., Тишкин А.А. Продолжение исследований курганов сrostкинской культуры на Приобском плато // Проблемы археологии, этнографии, антропологии Сибири и сопредельных территорий. Т. VII / Отв. ред. А.П. Деревянко, В.И. Молодин. Новосибирск: Изд-во ИАЭТ СО РАН, 2001. С. 281–287.
- Горбунов В.В., Тишкин А.А. Результаты изучения эпонимного памятника Сrostки-I на Алтае: возвращение к истокам и новые материалы // Археология Евразийских степей. 2018а. № 6. С. 73–80.

- Горбунов В.В., Тишкин А.А. “Элитные” курганы сrostкинской культуры рубежа I/II тыс. н.э. на Приобском плато // Археология Евразийских степей. 2018б. № 6. С. 81–88.
- Грязнов М.П. Археологическое исследование территории одного древнего поселка (Раскопки Североалтайской экспедиции в 1949 г.) // Краткие сообщения Института истории материальной культуры. 1951. Вып. XL. С. 105–113.
- Грязнов М.П. История древних племен Верхней Оби по раскопкам близ с. Большая Речка. М.; Л.: Изд-во АН СССР, 1956 (Материалы и исследования по археологии СССР; № 48). 163 с.
- Илюшин А.М. Курганы поздних кочевников близ устья Ура. Кемерово: КГТУ, 2012. 188 с.
- Король Г.Г. Искусство средневековых кочевников Евразии. Очерки. М.; Кемерово: Кузбассвузиздат, 2008 (Труды Сибирской Ассоциации исследователей первобытного искусства; вып. V). 332 с.
- Король Г.Г. Составные украшения застежки с территории Саяно-Алтая конца I – начала II тыс. // Изобразительные и технологические традиции ранних форм искусства. 2 / Отв. ред. М.А. Дэвлет. М.; Кемерово: Кузбассвузиздат, 2019 (Труды Сибирской Ассоциации исследователей первобытного искусства; вып. XII). С. 175–195.
- Мандрыка П.В., Сенотрусова П.О. Культурная принадлежность памятников развитого средневековья южнотаежной зоны Средней Сибири // Российская археология. 2018. № 2. С. 98–112.
- Минасян Р.С. Металлообработка в древности и Средневековье. СПб.: Изд-во ГЭ, 2014. 472 с.
- Могильников В.А. Кочевники северо-западных предгорий Алтая в IX–XI веках. М.: Наука, 2002. 362 с.
- Могильников В.А., Неверов С.В., Уманский А.П., Шемякина А.С. Курганы у деревни Грязново // Древняя история Алтая / Отв. ред. Ю.Ф. Кирюшин. Барнаул: Изд-во Алт. ун-та, 1980. С. 106–130.
- Недашковский Л.Ф. Золотоордынский город Укек и его округа. М.: Восточная литература, 2000. 224 с.
- Тишкин А.А. Фрагменты тканей из древних и средневековых памятников (по материалам Музея археологии и этнографии Алтая Алтайского государственного университета) // Искусство древнего текстиля. Методы изучения, сохранность, реконструкция / Ред. И.И. Елкина и др. М.: ИА РАН; Оппенхайм-на-Рейне: Nünnerich-Asmus Verlag & Media GmbH, 2019 (Archaeology in China and East Asia; vol. 7). С. 142–154.
- Тишкин А.А. Рентгенофлюоресцентный анализ ранне-средневекового металлического зеркала из собрания Бийского краеведческого музея // Сборник материалов конф., посв. 100-летию Бийского краеведческого музея им. В. Бианки / Отв. ред. Д.В. Ерошкин. Бийск: Бийский краевед. музей, 2021. С. 50–54.
- Тишкин А.А., Серегин Н.Н. Металлические зеркала как источник по древней и средневековой истории Алтая (по материалам Музея археологии и этнографии Алтая Алтайского государственного университета). Барнаул: Азбука, 2011. 144 с.
- Троицкая Т.Н., Новиков А.В. Верхнеобская культура в Новосибирском Приобье. Новосибирск: Изд-во ИАЭТ СО РАН, 1998. 152 с.
- Уманский А.П. Аварийные раскопки близ села Нечунаево // Сохранение и изучение культурного наследия Алтайского края. Вып. VIII / Отв. ред. Ю.Ф. Кирюшин. Барнаул: Изд-во Алт. ун-та, 1997. С. 153–156.
- Senotrusova P.O., Mandryka P.V. The Bronze Bipartite Buckles in the Materials of the Burial Site Prospikhino Shivera-IV in the Lower Angara River // Journal of Siberian Federal University. Humanities & Social Sciences. 2015. Т. 8, № 4. P. 629–638.

## TWO-PIECE CLASPS IN THE SROSTKI CULTURE

Alexey A. Tishkin<sup>a,#</sup> and Vadim V. Gorbunov<sup>a,##</sup>

<sup>a</sup> Altai State University, Barnaul, Russia

<sup>#</sup>E-mail: tishkin210@mail.ru

<sup>##</sup>E-mail: gorbunov@hist.asu.ru

The paper considers a group of artistically decorated clasps made of non-ferrous metal, which served as elements of the attire. These objects were found in the burials of the Srostki archaeological culture at the sites of Popovskaya Dacha, Blizhniye Elbany V and Srostki I. The design is bipartite, with one part serving as a frame and the other one as a pin. Their connection made it possible to fasten the opposite edges of the clothing piece where such details were sewn to. The authors describe the shape and design of the finds, indicate the dimensions, and discuss the features of ornamentation. The results of the chemical analysis of objects with an X-ray fluorescence spectrometer are presented. Four types of two-piece clasps were identified. Their analogies considered in the paper show that such items existed in the 9th–12th centuries on the territory ranging from the Irtysh to the Angara regions. An assumption is made about the initial emergence of the discussed objects among the Samoyedic tribes. Later, clasps reached the greatest diversity in their shape and decor with the participation of the Turkic-speaking population. The materials of the Srostki culture suggest that the clasps in question served as an element of woman’s clothing reflecting a high social status.

**Keywords:** two-piece clasps, the Srostki culture, mound, the Early Middle Ages, X-ray fluorescence analysis.

## REFERENCES

- Abdulganeev M.T., Egorov Ya.V.*, 1995. New excavations in Bizhniye Elbany. *Sokhranenie i izuchenie kul'turnogo naslediya Altayskogo kraia [Conservation and studying of the cultural heritage of Altai Krai]*, iss. V, part II. A.P. Umanskiy, ed. Barnaul: Barnaul'skiy gosudarstvennyy pedagogicheskiy universitet, pp. 190–195. (In Russ.)
- Abdulganeev M.T., Gorbunov V.V., Kazakov A.A.*, 1995. New cemeteries of the second half of the 1st millennium AD in Bizhniye Elbany. *Voennoe delo i srednevekovaya arkhеologiya Tsentral'noy Azii [Warfare and medieval archaeology of Central Asia]*. A.M. Ilyushin, ed. Kemerovo: Kuzbassvuzizdat, pp. 243–252. (In Russ.)
- Adamov A.A.*, 2000. Novosibirskoe Priob'e v X–XIV vv. [Novosibirsk area of the Ob River region in the 10th–15th centuries]. Tobol'sk; Omsk: Izdatel'stvo Omskogo gosudarstvennogo pedagogicheskogo universiteta. 256 p.
- Akhinzhanov S.M., Ermolaeva A.S., Maksimova A.G. et al.*, 1987. *Arkheologicheskie pamyatniki v zone zatopleniya Shul'binskoy GES [Archaeological sites in the flood zone of Shulbinskaya HEP]*. Alma-Ata: Nauka. 280 p.
- Arslanova F.Kh.*, 1998. Female burials of the 9th–10th centuries with beads in Kazakhstan area of the Irtysh region. *Voprosy arkheologii Kazakhstana [Issues of archaeology of Kazakhstan]*, 2. Z. Samashev, ed. Almaty; Moscow: Fylym, pp. 97–110. (In Russ.)
- Basandayka: Sbornik materialov i issledovaniy po arkheologii Tomskoy oblasti [Basandayka: Collection of materials and research on the archaeology of Tomsk Region]. Tomsk: Izdatel'stvo Tomskogo universiteta, 1948. 219 p.
- Belikova O.B.*, 1996. Srednee Prichulyum'e v X–XIII vv. [The Middle Chulyum region in the 10th–13th centuries]. Tomsk: Izdatel'stvo Tomskogo universiteta. 272 p.
- Gorbunov V.V., Tishkin A.A.*, 2001. Further research on the mounds of the Srostki culture on the Priobskoye plateau. *Problemy arkheologii, etnografii, antropologii Sibiri i sopredel'nykh territoriy [Issues of archaeology, ethnography, anthropology of Siberia and adjacent territories]*, VII. A.P. Derevyanko, V.I. Molodin, eds. Novosibirsk: Izdatel'stvo IAET SO RAN, pp. 281–287. (In Russ.)
- Gorbunov V.V., Tishkin A.A.*, 2018a. The results of studying the eponymous site of Srostki-I in the Altai: Return to the origins and new materials. *Arkheologiya Evraziyskikh stepey [Archaeology of the Eurasian steppes]*, 6, pp. 73–80. (In Russ.)
- Gorbunov V.V., Tishkin A.A.*, 2018b. “Elite” mounds of the Srostki culture at the turn of the I/II millennium AD on the Priobskoye plateau. *Arkheologiya Evraziyskikh stepey [Archaeology of the Eurasian steppes]*, 6, pp. 81–88. (In Russ.)
- Gryaznov M.P.*, 1951. Archaeological study of an ancient settlement (Excavations of the Northern Altai expedition in 1949). *Kratkie soobshcheniy Instituta istorii material'noy kul'tury [Brief Communications of the Institute for the History of Material Culture]*, XL, pp. 105–113. (In Russ.)
- Gryaznov M.P.*, 1956. Istoriya drevnikh plemen Verkhney Obi po raskopkam bliz s. Bol'shaya Rechka [History of the ancient tribes of the Upper Ob based on excavations near the village of Bolshaya Rechka]. Moscow; Leningrad: Izdatel'stvo AN SSSR. 163 p. (Materialy i issledovaniya po arkheologii SSSR, 48).
- Ilyushin A.M.*, 2012. Kurgany pozdnykh kochevnikov bliz ust'ya Ura [Burial mounds of late nomads near the estuary of the Ura River]. Kemerovo: KGTU. 188 p.
- Korol G.G.*, 2008. Iskusstvo srednevekovykh kochevnikov Evrazii. Ocherki [The art of medieval nomads of Eurasia. Studies]. Moscow; Kemerovo: Kuzbassvuzizdat. 332 p. (Trudy Sibirskoy Assotsiatsii issledovateley pervobytnogo iskusstva, V).
- Korol G.G.*, 2019. Decorated composite clasps from the Sayan-Altai of the late 1st – early 2nd millennium. *Izobrazitel'nye i tekhnologicheskie traditsii rannikh form iskusstva [Depictive and technological traditions of early art forms]*, 2. M.A. Devlet, ed. Moscow; Kemerovo: Kuzbassvuzizdat, pp. 175–195. (Trudy Sibirskoy Assotsiatsii issledovateley pervobytnogo iskusstva, XII). (In Russ.)
- Mandryka P.V., Senotrusova P.O.*, 2018. Cultural attribution of the High Middle Ages sites in the southern taiga zone of Central Siberia. *Rossiyskaya arkheologiya [Russian archaeology]*, 2, pp. 98–112. (In Russ.)
- Minasyan R.S.*, 2014. Metalloobrabotka v drevnosti i Srednevekov'e [Metalworking in ancient times and the Middle Ages]. St. Petersburg: Izdatel'stvo GE. 472 p.
- Mogil'nikov V.A.*, 2002. Kochevniki severo-zapadnykh predgoriy Altaya v IX–XI vekakh [Nomads of the north-western foothills of the Altai in the 9th–11th centuries]. Moscow: Nauka. 362 p.
- Mogil'nikov V.A., Neverov S.V., Umanskiy A.P., Shemyakina A.S.*, 1980. Mounds near the village of Gryaznovo. *Drevnyaya istoriya Altaya [Early history of the Altai]*. Yu.F. Kiryushin, ed. Barnaul: Izdatel'stvo Alt. universiteta, pp. 106–130. (In Russ.)
- Nedashkovskiy L.F.*, 2000. Zolotoordynskiy gorod Ukek i ego okrug [The Golden Horde city of Ukek and its vicinity]. Moscow: Vostochnaya literatura. 224 p.
- Senotrusova P.O., Mandryka P.V.*, 2015. The Bronze Bipartite Buckles in the Materials of the Burial Site Prospikhino Shivera-IV in the Lower Angara River. *Journal of Siberian Federal University. Humanities & Social Sciences*, vol. 8, no. 4, pp. 629–638.
- Tishkin A.A.*, 2019. Fragments of fabrics from ancient and medieval sites (based on materials of the Museum of Altai Archaeology and Ethnography at Altai State University). *Iskusstvo drevnego tekstilya. Metody izucheniya, sokhrannost', rekonstruktsiya [Art of ancient textiles. Methods of study, conservation, and reconstruction]*. I.I. Elkina et al., eds. Moscow: IA RAN; Oppenkhaymana-Reyne: Nünnerich-Asmus Verlag & Media GmbH, pp. 142–154. (Archaeology in China and East Asia, 7). (In Russ.)

- Tishkin A.A.*, 2021. X-ray fluorescence analysis of an early medieval metal mirror from the collection of the Biysk Museum of Local Lore. *Sbornik materialov konferentsii, posvyashchennoy 100-letiyu Biyskogo kraevedcheskogo muzeya imeni V. Bianki* [Proceedings of the Conference to the 100th anniversary of the V. Bianki Biysk Museum of Local Lore]. D.V. Eroshkin, ed. Biysk: Biyskiy kraevedcheskiy muzey, pp. 50–54. (In Russ.)
- Tishkin A.A., Seregin N.N.*, 2011. Metallicheskie zerkala kak istochnik po drevney i srednevekovoy istorii Altaya (po materialam Muzeya arkheologii i etnografii Altaya Altayskogo gosudarstvennogo universiteta) [Metal mirrors as a source on ancient and medieval archaeology of the Altai (based on materials of the Museum of Altai Archaeology and Ethnography at Altai State University)]. Barnaul: Azbuka. 144 p.
- Troitskaya T.N., Novikov A.V.*, 1998. Verkhneobskaya kul'tura v Novosibirskom Priob'ye [The Upper Ob culture in Novosibirsk area of the Ob River region]. Novosibirsk: Izdatel'stvo IAET SO RAN. 152 p.
- Umanskiy A.P.*, 1997. Salvage excavations near the village of Nechunayevo. *Sokhranenie i izuchenie kul'turnogo naslediya Altayskogo kraya* [Conservation and study of the cultural heritage of Altai Krai], VIII. Yu.F. Kiryushin, ed. Barnaul: Izdatel'stvo Alt. universiteta, pp. 153–156. (In Russ.)