

## АРХЕОЛОГИЧЕСКИЕ РАСКОПКИ НА ПОСЕЛЕНИИ КЫЗКАЛА И ЕГО НЕКРОПОЛЕ

© 2022 г. В. Б. Бахшалиев<sup>1, \*</sup>, Л. Риствет<sup>2, \*\*</sup>, Х. Гопник<sup>3, \*\*\*</sup>,  
Дж. Сверида<sup>2, \*\*\*\*</sup>, С. Нугент<sup>4, \*\*\*\*\*</sup>, Х. Лау<sup>5, \*\*\*\*\*</sup>

<sup>1</sup>Нахчыванское отделение Национальной академии наук Азербайджана, Нахчыван, Азербайджан

<sup>2</sup>Пенсильванский университет, Филадельфия, США

<sup>3</sup>Университет Монаша, Мельбурн, Австралия

<sup>4</sup>Оксфордский университет, Оксфорд, Великобритания

<sup>5</sup>Университет Колгейт, Нью-Йорк, США

\*E-mail: velibahshaliyev@mail.ru

\*\*E-mail: lristvet@gmail.com

\*\*\*E-mail: hilarygopnik@aol.com

\*\*\*\*E-mail: jsverida@gmail.com

\*\*\*\*\*E-mail: selinnugent@gmail.com

\*\*\*\*\*E-mail: hannah.k.lau@gmail.com

Поступила в редакцию 29.06.2020 г.

После доработки 01.03.2021 г.

Принята к публикации 01.06.2021 г.

Культуры эпохи средней бронзы Южного Кавказа и Ближнего Востока, отличаясь некоторыми локальными особенностями, имеют также много общих черт. В эпоху средней бронзы в части Южного Кавказа была распространена культура, характеризующаяся черной керамикой, а в южных районах существовала культура с расписной керамикой. Культура расписной керамики эпохи средней бронзы Южного Кавказа (2400–1500 гг. до н.э.) была распространена также в северо-западном Иране (Иранский Азербайджан) и Восточной Анатолии. О генезисе этой культуры, отличающейся локальными особенностями, высказывались различные мнения, сама культура обозначалась различными названиями. В Восточной Анатолии, Северо-Западном Иране и на Южном Кавказе поселений, связанных с данной культурой, известно очень мало. В Восточной Анатолии, Грузии, Армении и Азербайджане, кроме Нахчывана, такие поселения не выявлены. Существование поселений крепостного типа, а также расположение этих памятников в благоприятных для обороны местах показывают, что в эпоху средней бронзы существовали межплеменные столкновения, и люди нуждались в убежищах. Это подтверждается наличием крепостных стен в таких поселениях, как Кюльтепе II и Кызкала, которые расположены в долинах рек. Поселение Кызкала представляет собой состоящий из цитадели, неукрепленного селища и могильника комплекс, который особенно важен для изучения культуры расписной керамики эпохи средней бронзы Южного Кавказа.

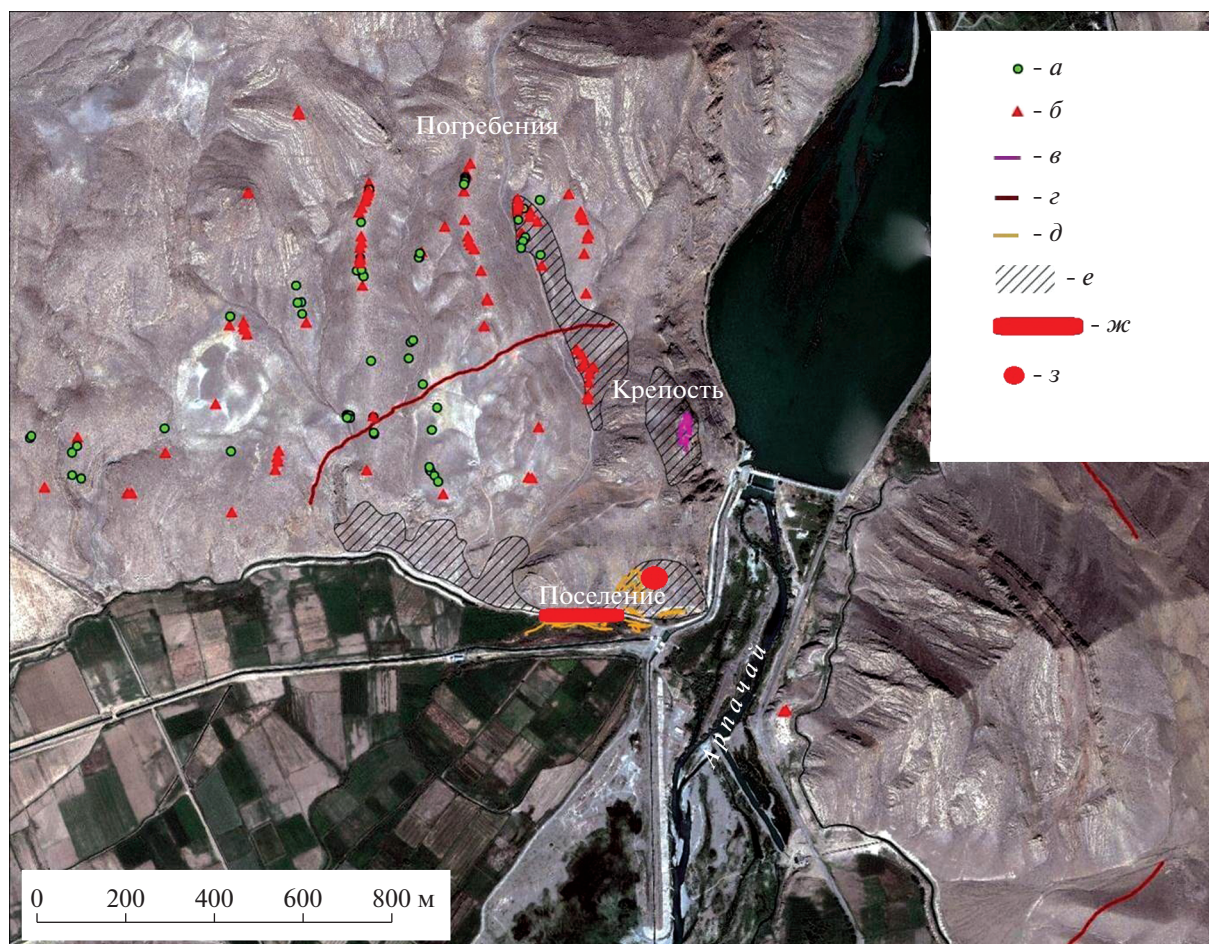
**Ключевые слова:** Восточная Анатолия, Нахчыван, Урмийский бассейн, Кызкала, расписная керамика, эпоха средней бронзы.

**DOI:** 10.31857/S0869606322020052

Вопросы, связанные с культурой расписной керамики эпохи средней бронзы, освещены в многочисленных исследованиях (Belli, Bahşaliyev, 2001; Özfırat, 2001; Aliyev, 1977. S. 120–124). О генезисе этой культуры высказывались различные мнения (Кушнарева, 1993. С. 100–150; Özfırat, 2001. S. 111–116; Seyidov, 2003, S. 126–179). Эта традиция обозначалась различными названиями, такими как “расписная Ван-Урмия” (Çilingirođlu 1994; Edwards 1981), “расписная Аракса” (Özfırat, 2001. S. 111), “культура расписной керамики” (Ali-

uev, 1977) и др. В настоящее время выяснено, что поселения эпохи средней бронзы с расписной керамикой (2400–1500 гг. до н.э.) на Южном Кавказе, в Восточной Анатолии и Северо-Западном Иране распространены очень мало. На территории же Нахчывана существуют некоторые поселения с мощным культурным слоем; представлены также поселения крепостного типа (Бахшалиев, Багиров, 2012).

Комплекс памятников Кызкала включает цитадель, неукрепленное селище и прилегающий к



**Рис. 1.** Поселение Кызкала и его некрополь. Условные обозначения: *a* – кромлехи, *б* – курганы, *в* – крепость, *з* – оборонительная стена, *д* – разрушенная часть поселения, *е* – ареал распространения керамики эпохи средней бронзы, *ж* – раскопочные участки СС1, СС2 и СС5, *з* – участок QQ6.

**Fig. 1.** The settlement of Kizkala and its necropolis

ним могильник. На поселении имеется мощный культурный слой эпохи средней бронзы. Поэтому раскопки поселения Кызкала и прилегающего к нему могильника приобретают особую важность.

**Поселение Кызкала.** Поселение Кызкала расположено на правом берегу р. Арпачай вблизи с. ДIZE Шарурского района Нахичеванской Автономной Республики (рис. 1). Этот многослойный памятник был заселен с начала эпохи средней бронзы до средневековья. Здесь мы будем рассматривать только материалы поселения эпохи средней бронзы, которое, по данным разведывательных работ, имело площадь ок. 13 га (Вахшәлиев et al., 2015). Географическое положение поселения на стыке гор и Арпачайской долины благоприятствовало развитию земледелия и скотоводства.

В крепости, занимавшей площадь 2 га, раскопки не проведены. Однако разведывательными ра-

ботами в ее пределах обнаружена расписная керамика, относящаяся к различным периодам эпохи средней бронзы. Находки показывают, что поселение возникло в начале эпохи средней бронзы (Вахшәлиев, 2008. С. 48, 49).

Раскопки проведены, в основном, на поселении и некрополе. Раскопана южная часть поселения<sup>1</sup> на площади 150 м<sup>2</sup>. Установлено, что в зависимости от рельефа мощность культурного слоя эпохи средней бронзы, залегающего непосредственно на погребенной почве, составляла от 3 до 4 м. Выделены три строительных периода (горизонта). К первому строительному периоду (горизонту) относятся выявленные на пятом раскопочном участке СС5<sup>2</sup> на глубине 3.5 м остатки стены (возможно, оборонительной) из больших камен-

<sup>1</sup> Раскопки проведены в 2014–2016 гг. под руководством Вели Бахшалиева, Лаурен Риствет и Хилари Гопник.

<sup>2</sup> СС – сокращенная форма английского термина “canal cut”.

Результаты радиоуглеродного датирования поселения и некрополя Кызкала  
The radiocarbon dating results for the settlement and necropolis of Kizkala

Шифр образца	Лабораторный номер	Комплекс или горизонт	Дата ВР	$\delta^{13}\text{C}$ (‰)	Дата ВС (95.4%)
QQ14_CC4_burial	UGAMS26359*	Погребение СС4	3490 ± 25	-25.29	1889–1742
QQ15_CR8_burial 1	AA106774**	Погребение CR8_1	3515 ± 26	-22.9	1921–1749
QQ14_CR3_106	UGAMS26362	Погребение CR3	3750 ± 30	-23.93	2284–2037
QQ15_CC1_42	AA106780	Верхняя часть второго горизонта	3126 ± 24	-25.9	1492–1302
QQ16_CC2_wall_1	UGAMS26372	Третий горизонт	3120 ± 25	-25.78	1447–1298
QQ16_CC2_118	UGAMS26371	Третий горизонт	3160 ± 25	-25.76	1500–1329
QQ15_QQ6_15	AA106777	Разведочный шурф	3306 ± 25	-20.7	1621–1511
QQ15_QQ6_16	AA106776	Разведочный шурф	3284 ± 26	-25.4	1616–1502
QQ16_CC2_78	UGAMS26368	Второй горизонт	3300 ± 25	-25.81	1618–1510
QQ16_CC1_48	UGAMS26366	Второй горизонт	3190 ± 25	-22.02	1503–1421
QQ15_CC1_75	AA106781	Второй горизонт	3519 ± 35	-22.6	1941–1745
QQ15_CC5_33	AA106775	Первый горизонт	3606 ± 51	-21.9	2136–1777

\*UGAMS – University of Georgia.

\*\*AA – NSF Arizona-Radiocarbon Facility.

ных глыб (рис. 2, 1). Анализ угля, взятого из фундамента этой стены, дал дату 2136–1777 гг. до н.э. (таблица). В следующем горизонте к этой стене примкнуло прямоугольное в плане помещение (Вахşəliyev et al., 2017. S. 571). Остатки оборонительной стены раннего периода выявлены также на втором раскопочном участке (СС2).

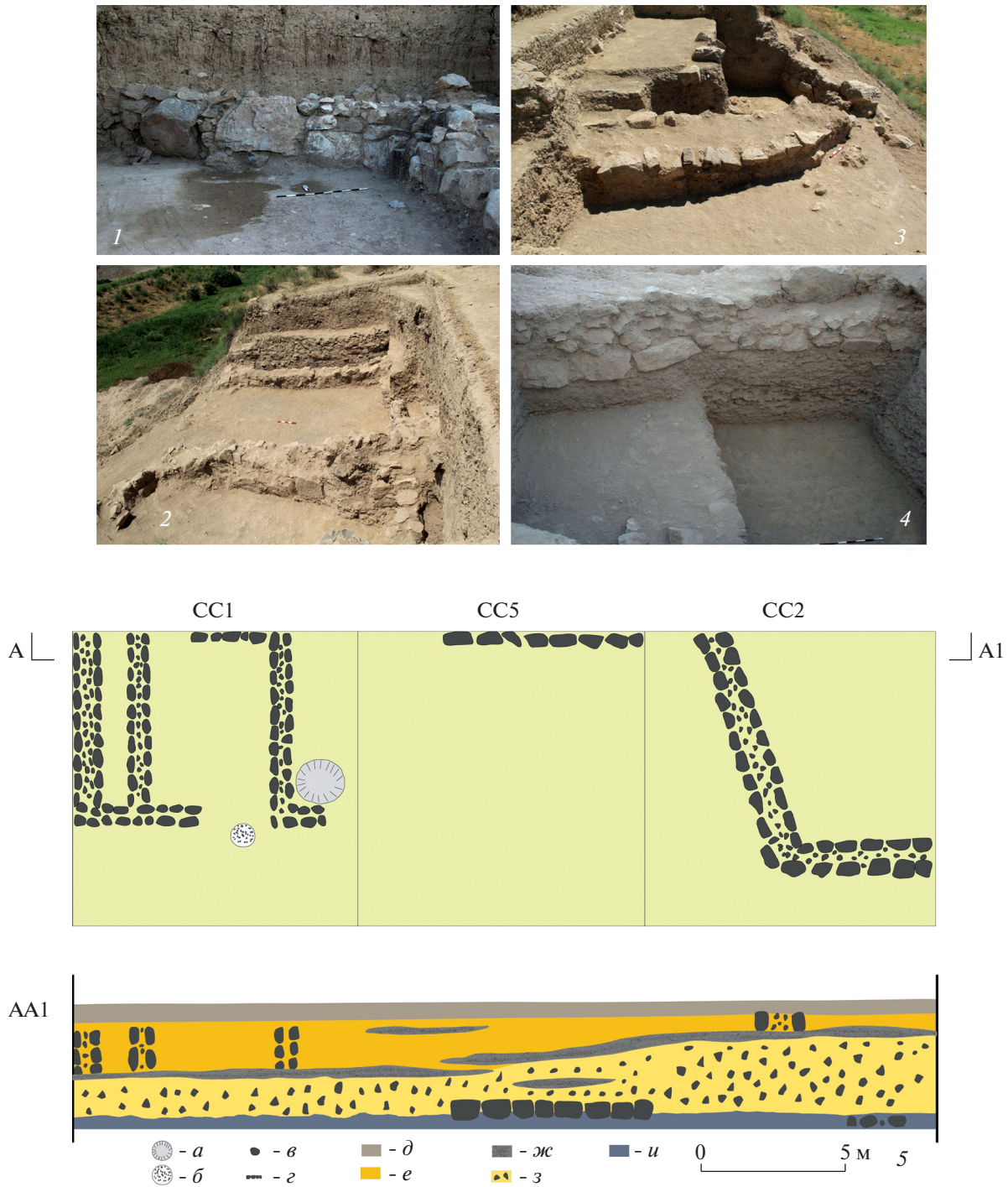
К раннему периоду относятся, в основном, монохромно расписанные и нерасписные керамические изделия, обожженные в красном цвете (серо- и черноглиняная посуда выявлены в небольшом количестве). К этому же периоду относятся также остатки двух погребений, совершенных в простых грунтовых ямах, овальных в плане. Одно из них было безынвентарным, другое, кроме остатков плохо сохранившегося человеческого скелета, содержало три монохромных расписных сосуда. На территории Нахчывана подобные погребения на поселениях до сих пор не встречались.

Второй строительный горизонт выявлен на первом раскопочном участке (СС1). Здесь на глубине 1.2–2 м открыты остатки каменного фундамента трех помещений. Анализ угля, взятого в основании фундамента, показал дату 1941–1745 гг. до н.э., в то время как анализ угля из верхних слоев этих помещений – 1492–1302 гг. до н.э. (таблица), что подтверждает длительность использования построек. Размеры одной из комнат 5 × 4 м. Часть второго помещения осталась вне раскопочного участка, размеры его 4 × 2.5 м. (рис. 2, 2). У входа в это помещение расположена хозяйственная яма диаметром 1.2, глубиной 2 м. Большая часть третьего помещения осталась вне пределов

раскопа. Таким образом, раскопки показали, что начиная с ранней стадии эпохи средней бронзы существовали примыкающие друг к другу прямоугольные помещения (Вахşəliyev et al., 2017. S. 570). Ко второму строительному периоду относятся монохромные и полихромные расписные керамические изделия.

Третий строительный горизонт зафиксирован с глубины 1.2 м. К нему относятся остатки оборонительной стены, сложенной из больших грубо отесанных камней. Хронологически речь идет о переходном периоде от средней бронзы к раннему железу (рис. 2, 3, 4). Анализ угля, взятого из фундамента этой стены, показал 1447–1298 гг. до н.э. (Вахşəliyev et al., 2017. S. 569).

**Керамические изделия.** Керамические изделия, выявленные в поселении Кызкала, обожжены в красном и сером цветах. Красноглиняные керамические изделия составляют большинство, а сероглиняные представлены единичными экземплярами. Определенная группа красноглиняных изделий окрашена красной краской, а другая расписана черным цветом по красному фону. Имеются также полихромные расписные керамические изделия. Монохромная расписная керамика в основном орнаментирована геометрическими мотивами (рис. 3, 1–8). Монохромная расписная керамика – характерная особенность культур эпохи средней бронзы Южного Кавказа, Восточной Анатолии и Северо-Западного Ирана. На Южном Кавказе (Джапаридзе, 1964; Жоржикашвили, Гогодзе, 1974) и в Восточной Анатолии (Çilingiroğlu, 1990a; 1990b) монохромная расписная керамика в основном выявлена в погребениях.



**Рис. 2.** Строительные остатки на поселении Кызкала. Фото (1–4), план и разрез (5) участков: 1 – участок СС5, первый горизонт, вид с Ю; 2 – участок СС1, второй горизонт, вид с В; 3 – участок СС2, третий горизонт, вид с З; 4 – участок СС2, третий горизонт, вид с С; 5 – участок СС1 (второй горизонт), СС5 (первый горизонт), СС2 (третий горизонт). Условные обозначения: *a* – очаг; *b* – яма; *v* – камень; *z* – каменная кладка; *d* – современная почва; *e* – остатки кирпичей; *ж* – прослойки золы; *з* – слой с камнями; *и* – погребенная почва.

**Fig. 2.** Plan and section of the remains of structures in the settlement of Kizkala

ниях. Однако в Игдырском районе Восточной Анатолии в поселении Ерахчы выявлены многочисленные образцы монохромной расписной керамики (Yardımcıel, 2018. S. 128). В памятниках

Нахчывана и бассейна оз. Урмия монохромная расписная керамика выявлена в поселениях, имеющих четкую стратиграфию, что позволяет определить различные этапы развития и обосновать

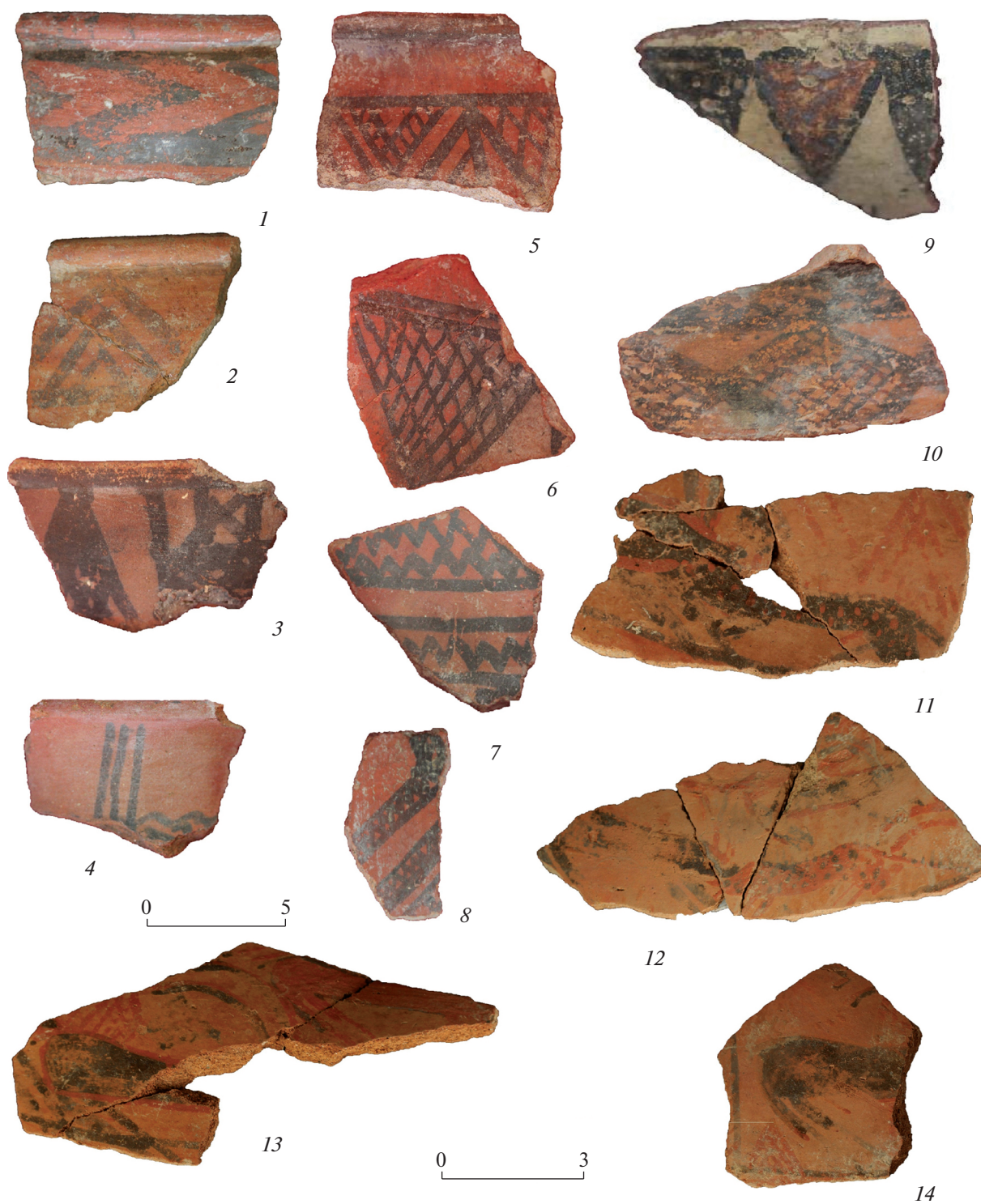


Рис. 3. Керамические изделия из поселения Кызкала: 1–8 – из второго строительного горизонта; 9–10 – из шестого шурфа (QQ6); 11–14 – из третьего строительного горизонта.

Fig. 3. Ceramic objects from the settlement of Kizkala

датировку подобной керамики (Belli, Ваҳшалиев, 2001. S. 58–60; Özfirat, 2001. S. 111–114).

Полихромную расписную керамику по мотивам орнаментации можно разделить на две груп-

пы. Керамические изделия *первой группы* по белому или же желтому фону расписаны геометрическими мотивами черного и красного цветов (рис. 3, 9, 10). Орнаменты представлены тре-

угольниками и сетчатыми ромбами. Полихромная керамика с геометрическим орнаментом известна в Восточной Анатолии (Özfiat, 2001. S. 1–125), Нахчыване (Belli, Bahşaliyev, 2001. S. 13–50) и бассейне оз. Урмия (Brown, 1951. P. 69–91; Edwards, Burney, 1983; Edwards, 1986). Керамические изделия *второй группы* по белому или же желтому фону расписаны зооморфными мотивами черного и красного цветов (рис. 3, 11–14). Среди них особенно привлекают внимание экземпляры с изображением льва (рис. 3, 11, 12). Аналогичные изображения пока нам известны только среди расписной керамики Хафтавантепе (Edwards, Burney, 1983. P. 289. Fig. 138, 2). Полихромные расписные керамические изделия с изображениями животных в Восточной Анатолии хорошо известны из поселения Сарывели (Özfiat, 2001. Res. 40; Özfiat, 2000. S. 360) Карагюндюз (Özfiat, 2008. Fig. 11, 3), курганов Йайгынюрт (Özfiat, 2013. S. 294; Yardimci, Gizlenci, 2017a; 2017b. S. 61), погребений Хаккари (Özfiat, 2002), а также среди музейных коллекций Ван, Казантеп и Эрзурум (Özfiat, 2001. Res. 41, 50, Levha 85). В памятниках Нахчывана подобная керамика известна из Кюльтепе I (Абибуллаев, 1982. Табл. XXVII, 4), Кюльтепе II (Aliyev, 1979. S. 38, şekil 15) и Шахтахты (Абибуллаев, 1961). Следует сказать, что ареал распространения полихромных расписных керамических изделий более узкий, чем монохромных. На Южном Кавказе в Грузии полихромная расписная керамика не встречена. В Азербайджане подобная керамика выявлена только в памятниках Нахчывана, а в Армении представлена единичными экземплярами (Мартirosyan, 1964. С. 54, 55; Кушнапева 1993). В бассейне оз. Урмия и Восточной Анатолии встречаются разнообразные формы подобной керамики.

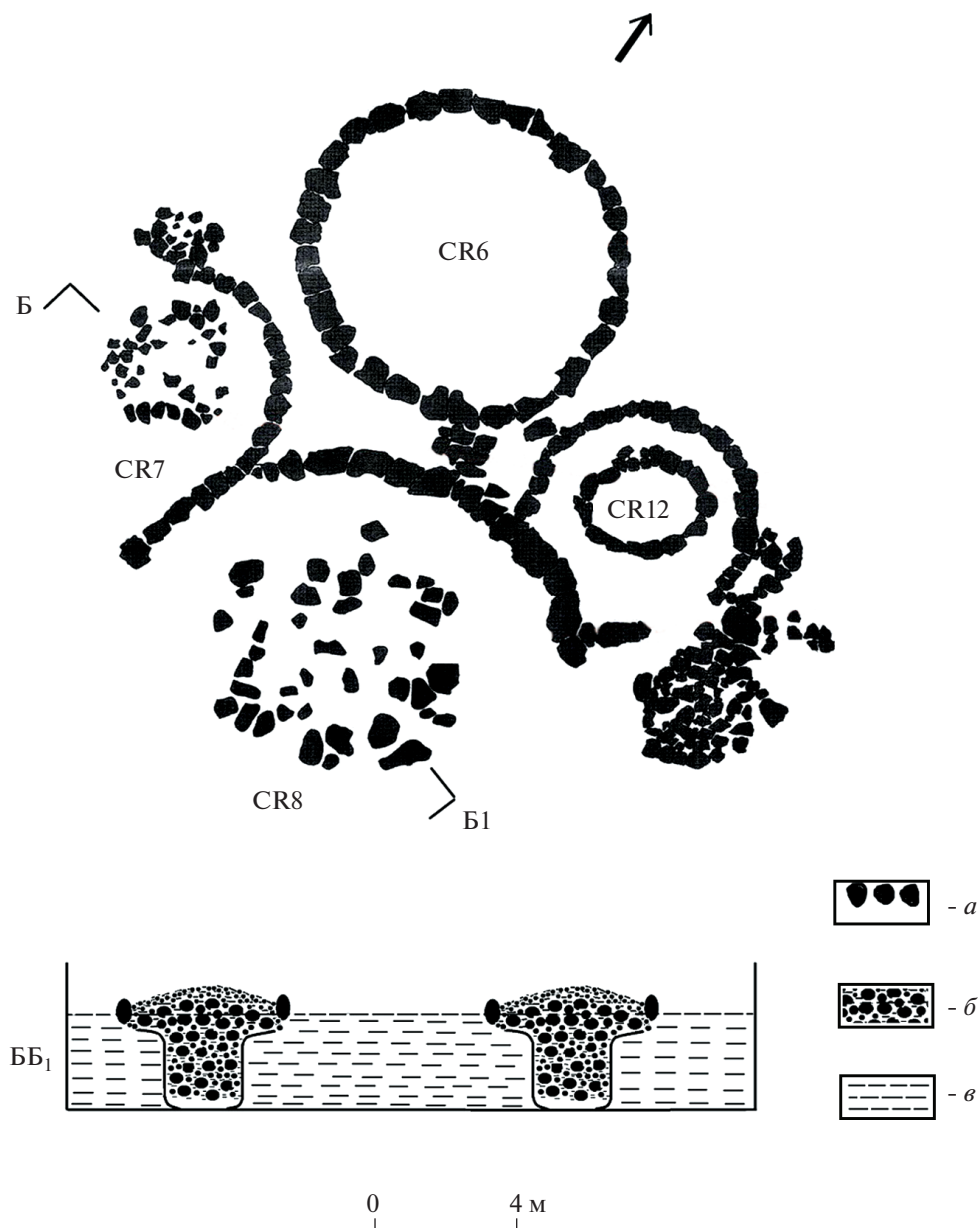
**Земледелие и скотоводство.** Основными занятиями поселенцев Кызкала были земледелие и скотоводство. Это обусловлено географическим расположением поселения. Среди земледельческих продуктов первое место занимало просо (*Poaceae/Gramineae*), на втором месте были пшеница (*Triticum durum*) и ячмень (*Hordeum vulgare* L.). Исследования показывают, что скороспелое просо, выращивание которого было выгодно для сухого климата, производилось на месте. А определенная часть пшеницы и ячменя привозилась от соседних племен. В скотоводстве основное место занимало разведение мелкого и крупного рогатого скота. Анализ остеологической коллекции показывает, что 63% их принадлежат крупному рогатому скоту, а 31% – мелкому. Среди собранных образцов выявлены также кости оленя (*Cervidae*) и газели (*Gazella*), что позволяет предположить существование охоты, которая в хозяйстве занимала второстепенное место. В погребениях также часто встречаются кости животных, особенно мелкого рогатого скота.

Изотопный анализ зубов человеческих скелетов подтверждает, что поселенцы Кызкала в основном вели оседлый образ жизни, однако они также занимались полукочевым скотоводством (Nugent, 2017. P. 139–221).

**Погребальный обряд.** Некрополь, примыкающий к поселению и крепости, занимает большую площадь (рис. 1). Исследования показывают, что погребальные комплексы разновременны. Все погребения обведены одним, а иногда двумя рядами каменных кругов-кромлехов (рис. 4), иногда перекрытых небольшими насыпями; последние обозначены как курганы. По-видимому, символические ограждения – кромлехи предназначались для предотвращения разграбления погребений.

В 2014–2016 гг. было раскопано 13 погребений. Могильные ямы имеют прямоугольную со скругленными углами форму. Длина ям – 2–3 м, а ширина – 1.8–2 м. Погребения содержали один, два, иногда три скелета (рис. 5, 6). На костях одного из скелетов зарегистрированы удары, нанесенные острым оружием, а на другом – следы огня (рис. 5, 2). Это может говорить о том, что жившие здесь люди подвергались нападениям. В погребениях наряду с человеческими останками выявлены также скелеты животных – особой мелкого и крупного рогатого скота, а также собаки (очень плохой сохранности). Таким образом, захоронены только домашние животные. После совершения захоронения могильные ямы заполнялись большими камнями и землей.

**Погребальный инвентарь.** Погребальный инвентарь курганов в основном представлен монохромными расписными сосудами, изделиями из бронзы и обсидиана. Кроме того, обнаружены многочисленные бусы из различных материалов. Расписные сосуды составляют основную категорию инвентаря (рис. 7, 1–8). Сосуды, найденные в курганах, очень разнообразны как по форме, так и по орнаментальным мотивам. Поверхность сосудов расписана по красному фону черной краской. Результаты анализа угля, взятого из погребений, а также из поселения, показывают, что монохромные расписные сосуды изготавливались во всех трех периодах (таблица). Аналоги сосудов из погребений Кызкала известны также из других памятников Нахчывана. Миски, украшенные концентрическими полукругами по краю венчика, характерны для раннего этапа культуры, они известны из некрополей Карачуг, Чалханкале, Шахтахты и Нахаджира в Нахчыване (Belli, Bahşaliyev, 2001. Çizim 9). Кувшины из погребений некрополя Кызкала украшены геометрическими орнаментами. Эти сосуды по формы и декору полностью совпадают с посудой поселений и погребальных памятников Нахчывана эпохи средней бронзы: подобная посуда известна из по-



**Рис. 4.** План и разрез погребений. Условные обозначения: *a* – каменная кладка, *б* – заполнение и насыпь (камень и почва), *в* – почва.

**Fig. 4.** Plan and section of the burials

селения Кюльтепе II, некрополей Яйджи и Чалханкала (Belli, Bahşaliyev, 2001. Çizim 1-13). В Восточной Анатолии они встречаются в районах Карс, Ани и Игдыр (Özfirat, 2001. Levha 35, 1, 2; 54, 1). Аналогии сосудам из курганов Кызкала происходят также из других памятников Восточной Анатолии (Özfirat, 2001. Res. 20–23), Грузии (Джапаридзе, 1964; Кушнарера, 1993. С. 108, 109) и Армении (Кушнарера, 1993. С. 122. Рис. 42, 14–17; 47, 1). По-видимому, подобные украшения отражали эстетические вкусы и мифологические представления древних поселенцев. В украшении

одного из сосудов встречено изображение свастики (Рис. 7, 8), которая изображала солнце (Müseibov, 1992). Следует отметить, что о семантике декора расписных сосудов высказаны весьма различные мнения (Абибуллаев, 1982. С. 252).

В состав погребального инвентаря подкурганых погребений CR6, CR7, CR8<sup>3</sup> входят наконечники стрел из обсидиана (рис. 7, 16, 17). Подобные наконечники стрел, имеющие треугольную

<sup>3</sup> CR является сокращенной формой английской транслитерации слова “курган”.

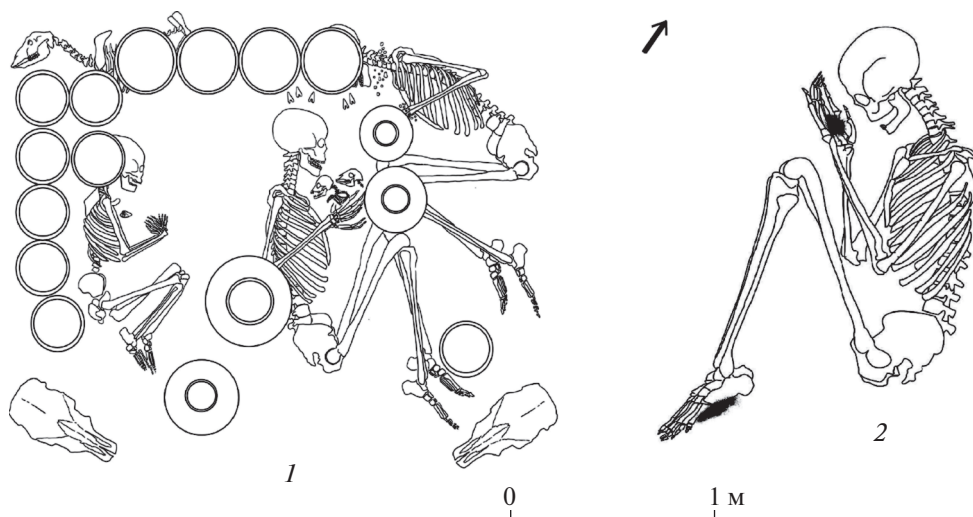


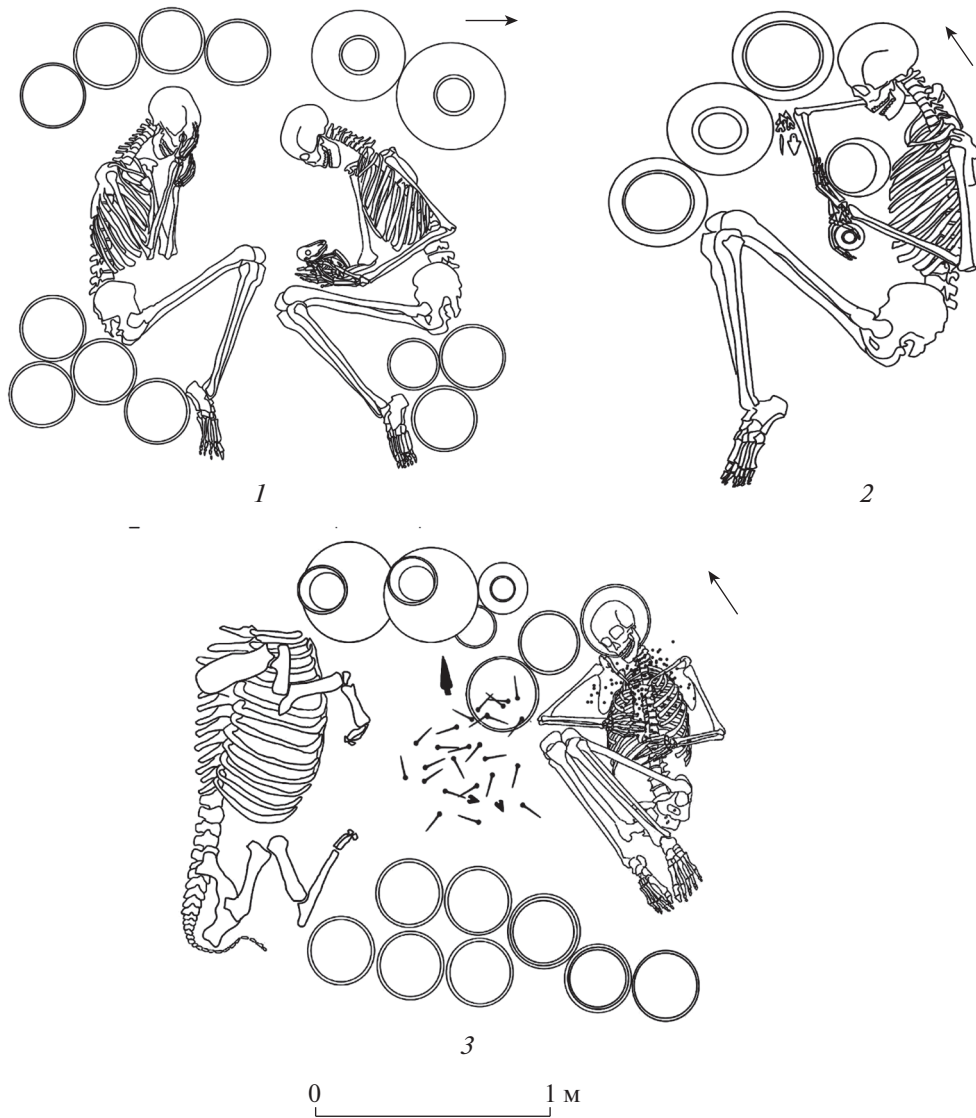
Рис. 5. Погребения CR3 (1) и CR4 (2) (чертежи Селин Нугент).  
Fig. 5. Burials CR3 (1) and CR4 (2) (drawings by Selin Nugent)

форму и выемки в основании, хорошо известны из некрополя Кызылбурун (Aliyev, 1977. S. 158. Tabl. 18, 9–11). Они использовались на разных этапах эпохи средней бронзы (Вахшалиев, 2002. S. 112). Из погребений CR7, CR8 и CR4 происходят также бронзовые наконечники копий (рис. 7, 18, 28). В четвертом (CR4) погребении обнаружен единственный экземпляр бронзового кинжала (рис. 7, 26). Однако бронзовое оружие очень малочисленно, в то время как обсидиановые наконечники стрел представлены в большом количестве. Из погребения CR4 происходит также медный котел с двумя ручками, изготовленный из медных пластин с помощью многочисленных заклепок (рис. 7, 19).

Часть погребального инвентаря составляют украшения. Среди них имеются бусины, изготовленные из раковин морских моллюсков (рис. 7, 12–15), различных минералов (рис. 7, 9–11) и меди; представлены также бронзовые булавки с пирамидальной головкой, найденные в погребении CR8 (рис. 7, 20–24). Эти булавки, известные также из курганов Чалханкала, характерны для раннего этапа эпохи средней бронзы, и в последующих этапах они не встречаются, поэтому эти предметы имеют значение для датировки погребений. Металлографический анализ металлических изделий из погребений Кызкала пока не проведен. Однако анализ булавок из курганов Чалханкала показал, что они изготовлены из медно-мышьякового сплава, что характерно для раннего этапа эпохи средней бронзы (Бахшалиев, 2005. С. 44–56). Эта хронологическая позиция подтверждается также анализом угля, взятого из курганного погребения CR8, который показал 1921–1749 гг. до н.э. (таблица).

**Периодизация расписной керамики.** По поводу периодизации расписной керамики эпохи средней бронзы в археологической литературе были высказаны различные мнения. Здесь нам хочется только затронуть и уточнить некоторые вопросы. Во-первых, следует отметить, что на Южном Кавказе на территории Азербайджана, Грузии и Армении расписная керамика выявлена только на раннем этапе эпохи средней бронзы и представлена монохромной расписной керамикой. Однако в Восточной Анатолии, бассейне оз. Урмия и в Нахчыване подобная посуда бытовала на всем протяжении эпохи средней бронзы, с конца III до конца II тыс. до н.э. (Вахшалиев, 1997. С. 29–34). На поселении Кюльтепе II были выявлены остатки гончарного горна; это подтверждает, что расписная керамика производилась на месте (Алиев, 1991. С. 33, 34). Некоторые исследователи высказали предположение, что эта расписная керамика появилась в начале II тыс. до н.э. (Aliyev, 1977. S. 113–124). Однако Т.Б. Браун датировал слой D поселения Геой Тепе, в котором найдена монохромная расписная керамика, 2400–2000 гг. до н.э. (Brown, 1951. P. 164), а М.Р. Эдвардс для слоя VIС поселения Хафтавантепе предложил интервал 2200–2000 гг. до н.э. (Edwards, 1981. P. 102). С другой стороны, многочисленные анализы угля из поселения Сос Гуюк (Sos Höyük) показали, что эпоха средней бронзы началась в 2200–2000 гг. до н.э. (Sagona, Ergmen, Sagona, 1999. P. 31–64). На поселении Кордлартепе культурный слой эпохи средней бронзы датирован 2300–1300 гг. до н.э. (Kromer, Lippert, 1976. P. 82; Lippert, 1979). Анализ угля, взятого из горизонта эпохи средней бронзы поселения Кюльтепе II, показал 2400 г. до н.э. (Bakhshaliyev, Ristvet, Ashurov, 2009). Как уже сказано выше, анализ угля, взятого из нижнего слоя





**Рис. 6.** Погребения CR2 (1), CR7 (2), CR8 (3) (чертежи Селин Нугент).  
**Fig. 6.** Burials CR2 (1), CR7 (2), CR8 (3) (drawings by Selin Nugent)

эпохи средней бронзы поселения Кызкала, показал 2136–1777 гг. до н.э., а для третьего погребения CR3 имеется дата 2284–2037 гг. до н.э. (таблица). Таким образом, можно сказать, что культура среднебронзовой расписной керамики появилась во второй половине III тыс. до н.э.

В погребальных памятниках полихромная расписная керамика не встречена вместе с монохромной расписной посудой. Поэтому вопрос о времени появления первой также привлекает внимание. В этом отношении имеют значение материалы поселений бассейна оз. Урмия и Нахчывана, которые имеют четкую стратиграфию. На территории Нахчывана (Belli, Ваhşaliyev, 2001. S. 103–108), бассейна оз. Урмия и Восточной Анатолии (Özfirat, 2001. S. 17–116) подобная

керамика широко распространена. Исследование поселения Кызкала показывает, что полихромная расписная керамика, украшенная геометрическими мотивами, появилась раньше, чем керамика с зооморфными изображениями. В поселении Кызкала подобная керамика выявлена в шестом шурфе (QQ6). Одно из этих керамических изделий аналогично образцам, выявленным в курганах Тазакента. Тазакентские образцы датированы 2000–1900 гг. до н.э. (Мартиросян, 1964. С. 54–55). Т.Б. Браун датировал слой С поселения Геой Тепе, в котором находилась полихромная расписная керамика, 2000–1700 гг. до н.э. (Brown, 1951. P. 82–91). М.Р. Эдвардс слой VIВ поселения Хафтавантепе, в котором найдена полихромная керамика, датировал 1900–1550 гг. до н.э. (Edwards, 1981. P. 102). Анализ одного из образцов уг-

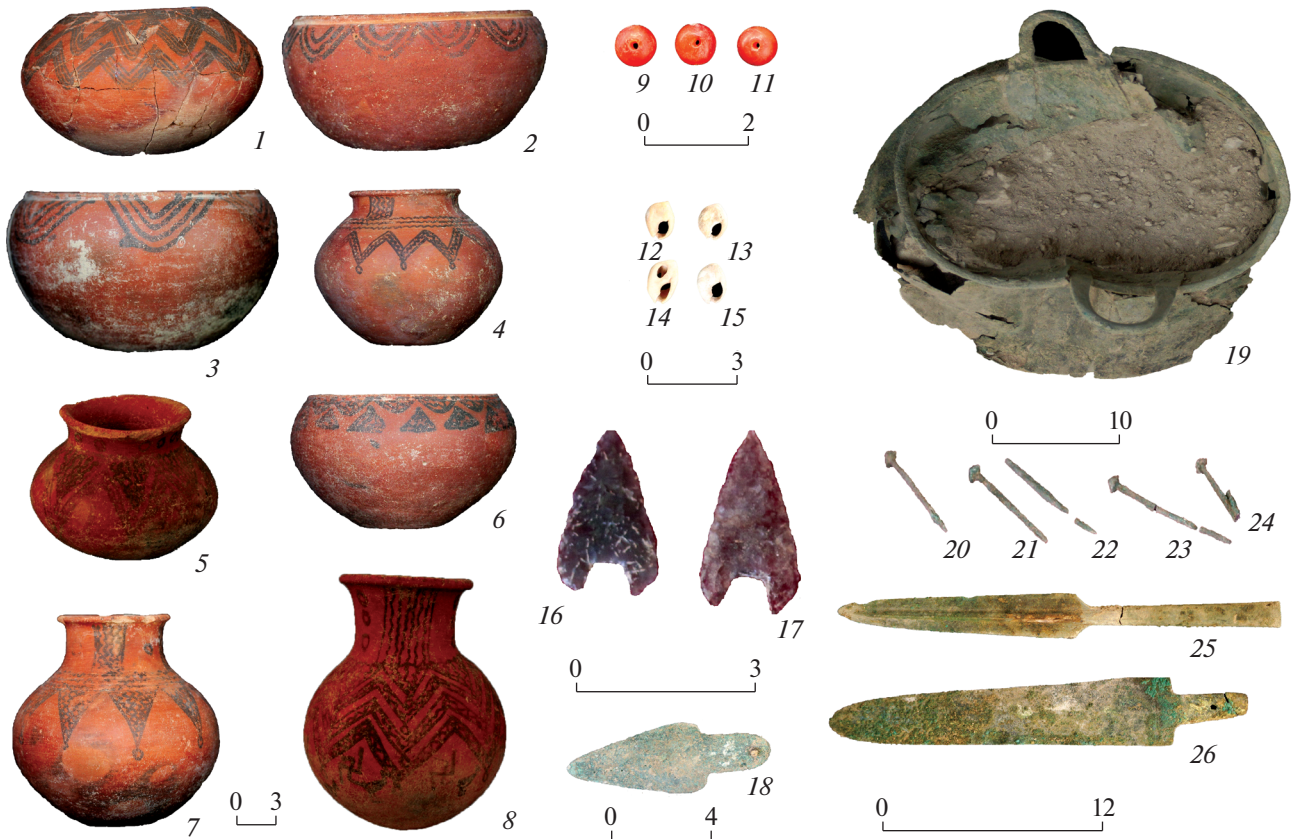


Рис. 7. Инвентарь погребений: 1 – погребение СС5-11; 2, 3, 6, 18 – погребение CR7; 4, 7, 9–17, 20–24 – погребение CR8; 5, 8 – погребение CR13; 19, 25, 26 – погребение CR4.

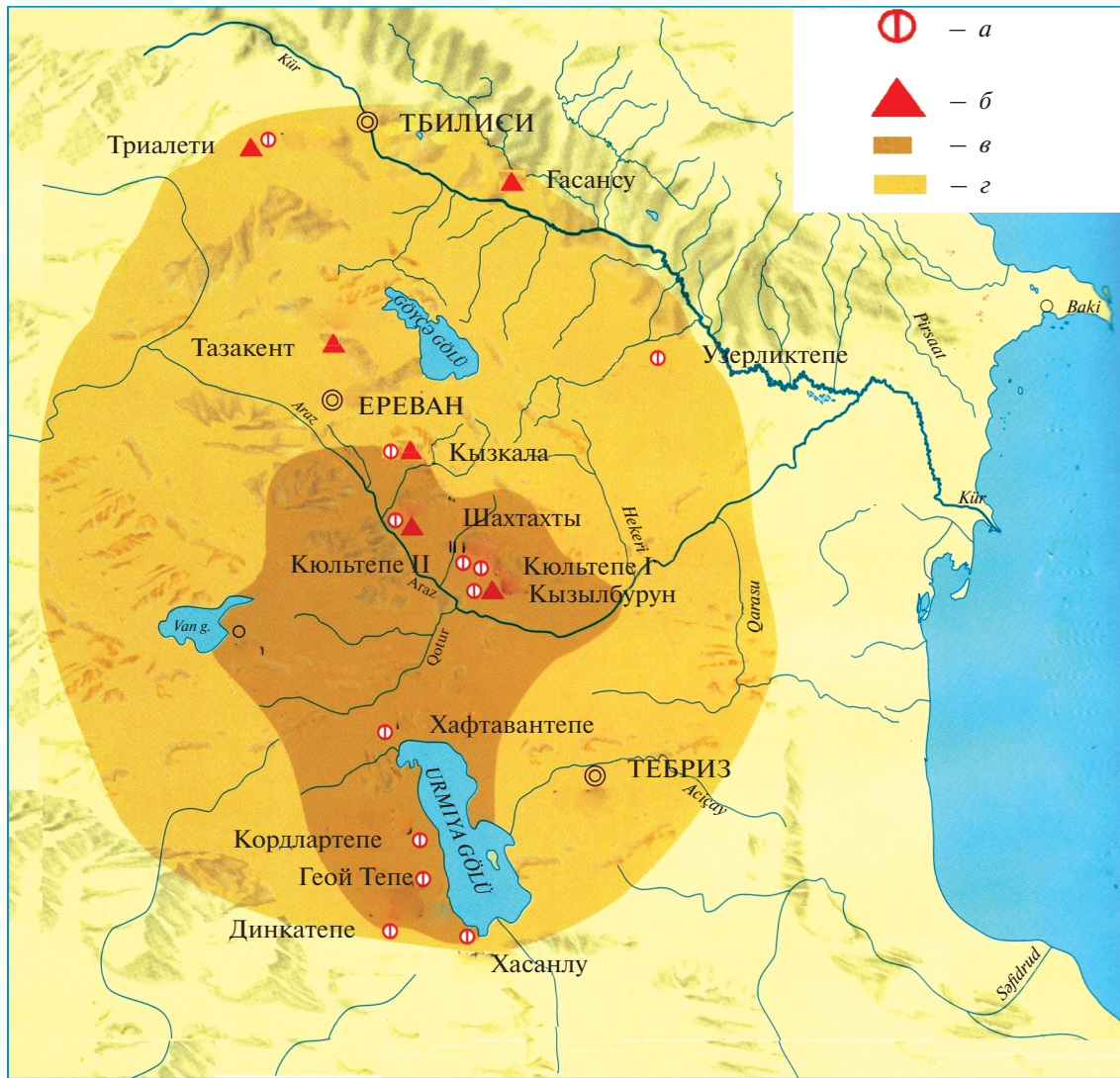
Fig. 7. The grave goods

ля из шурфа QQ6 поселения Кызкала, где была найдена полихромная керамика тазакендского типа, показал 1616–1502 гг. до н.э., а другого – 1621–1511 гг. до н.э. На поселении Кюльтепе II слой с полихромной керамикой датирован 1800 г. до н.э. (Алиев, 1991. С. 31). В. Алиев предположил, что подобная керамика появилась не позднее 1700 г. до н.э. (Aliyev, 1977. S. 121). Анализ угля из кургана Гасансу, в котором находилась посуда тазакентского типа, дал дату 1750 г. до н.э. (Müseyibli, Ağalarzadə, 2013. S. 91). Одно из погребений Динка Тепе, в инвентаре которого была полихромная керамика, имеет радиоуглеродную дату 1752–1674 гг. до н.э., а другое – 1637–1517 гг. до н.э. (Rubinson, 1994. P. 200). На основе этих фактов можно сказать, что полихромная расписная керамика с геометрическим орнаментом появилась около 1800–1700 гг. до н.э.

Вторая группа полихромной расписной керамики поселения Кызкала украшена зооморфными орнаментами, часто – изображениями льва и газели (рис. 7, 11–14). Подобная керамика на территории Нахчывана известна в поселениях Кюльтепе I, Кюльтепе II и некрополе Шахтахты. О времени появления этой посуды высказаны

различные мнения. О. Абибуллаев предположил, что подобная керамика появилась позже керамики, украшенной геометрическим орнаментом. Он датировал расписную керамику из Шахтахтинского погребения 1200–1100 гг. до н.э. (Абибуллаев, 1961. С. 36). В. Алиев подобную посуду датировал 1500–1400 гг. до н.э. (Aliyev, 1977. S. 122), основываясь на датировке цилиндрических печатей, найденных в комплексах погребений. На поселении Кызкала подобная керамика выявлена в третьем горизонте, который имеет дату 1500–1298 гг. до н.э. Поэтому можно считать, что полихромная керамика с зооморфным орнаментом появилась в середине – второй половине II тыс. до н.э.

Исследование поселения Кызкала и прилегающего к нему некрополя показывает, что Нахчыван являлся одним из основных центров культуры расписной керамики эпохи средней бронзы (рис. 8). В поселении Кызкала мощность слоев этой культуры составляет 3–4 м, что очень редко встречается на памятниках Южного Кавказа. Поселение Кызкала является пятым поселением в Нахчыване, которое содержит многослойные напластования обсуждаемой культуры, после



**Рис. 8.** Ареал распространения культуры расписной керамики. Условные обозначения: *a* – поселения, *б* – погребения и могильники, *в* – основной ареал культуры, *г* – периферия культуры.  
**Fig. 8.** Area of the distribution of painted pottery

Кюльтепе I (Абибуллаев, 1982. С. 202), Кюльтепе II (Алиев, 1991. С. 23), Шахтагты (Агаев) и Кызылбуруна (Абибуллаев, 1982. С. 145–179).

Синхронные укрепленные поселения, такие как Безекли (Вахшәлиев, 2008. S. 227), Казанчыкала (Вахшәлиев, 2008. S. 151; Belli, Вахшәлиев, 2001. S. 29–30), Гурдаг (Бахшалиев, Багиров, 2012), Гейнюккале (Вахшәлиев, 2008. S. 192) и другие, расположены в горах. Очевидно, жители Нахчывани в эпоху средней бронзы подвергались нападениям и нуждались в обороне, что подтверждается также присутствием оборонительных стен на поселениях Кюльтепе II и Кызкала, расположенных в долинах рек. Следы огня на скелетах и наличие оружия в погребениях некрополя, как и присутствие крепости на вершине горы в Кызкала, несомненно, говорят о военных столкновениях.

Возможно, это было связано с иноземными набегами и социальными противоречиями.

Находки из поселения Кызкала и его некрополя показывают, что население здесь вело оседлый и полукочевой образ жизни, занимаясь земледелием и скотоводством. Изотопный анализ зубов погребенных показал, что люди, жившие в поселении Кызкала, продвигались по долине реки Арпачай на летние пастбища, а осенью возвращались назад (Nugent, 2017. P. 139–221; Вахшәлиев et al., 2017).

Вероятно, культура расписной керамики эпохи бронзы первоначально распространилась на различные районы Южного Кавказа, а впоследствии утвердилась в Нахчыване, в бассейне оз. Урмия и в Восточной Анатолии. Поселения со

стратифицированными слоями выявлены только в бассейне оз. Урмия и Нахчыване. Можно предположить, что население в этих регионах вело оседлый и полукочевой образ жизни, а в Восточной Анатолии — кочевой, но в культурном отношении входили в единую общность.

### СПИСОК ЛИТЕРАТУРЫ

- Абибуллаев О.А.* Материалы Шахтактинского погребения // Известия Академии наук Азербайджанской ССР. Серия истории, философии и права. 1961. № 5. С. 27–36.
- Абибуллаев О.А.* Энеолит и бронза на территории Нахичеванский АССР. Баку: Элм, 1982. 316 с.
- Алиев В.Г.* Культура эпохи средней бронзы Азербайджана. Баку: Элм, 1991. 256 с.
- Бахшалиев В.* Древняя металлургия и металлообработка на территории Нахичевани. Баку: Элм, 2005. 120 с.
- Бахшалиев В., Багиров Р.* Гурдаг — новое поселение крепостного типа // Российская археология. 2012. № 2. С. 215–217.
- Джапаридзе О.М.* Археологические раскопки в Триалети в 1959–1962 гг. // Советская археология. 1964. № 2. С. 102–121.
- Жоржикашвили Г.Л., Гогодзе Е.М.* Памятники Триалети эпохи ранней и средней бронзы. Тбилиси: Мецниереба, 1974. 125 с.
- Кушнарева К.Х.* Южный Кавказ в IX–II тысячелетиях до н.э. СПб.: Петербургское востоковедение, 1993. 312 с.
- Мартirosян А.А.* Армения в эпохи бронзы и раннего железа. Ереван: Изд-во Акад. наук Армянской ССР, 1964. 314 с.
- Алиев В.* Azərbaycanca Tunc dövrünün boyalı qablar mədəniyyəti. Bakı: Elm, 1977. 140 s.
- Алиев В.* Qədim Naxçıvan. Bakı: Elm, 1979. 58 s.
- Bahşaliev V.* Archaeology of Nakhchivan. Istanbul: Arkeoloji ve Sanat, 1997. 128 s.
- Baxşaliev V.* Naxçıvanın Dəmir dövrü abidələri. Bakı: Elm, 2002. 128 s.
- Baxşaliev V.* Naxçıvanın arxeoloji abidələri. Bakı: Elm, 2008. 302 s.
- Bakhshaliev V., Ristvet L., Ashurov S.* The Chronology Kurra-Arakses Sites: 2006 Excavations at Kultepe II and Maxta I // Azerbaijan-Land between East and West. Transfer of knowledge and technology during the “First Globalization” of the VIIth–IVth millennium B.C. Bakı: German Embassy, 2009. P. 82–87.
- Baxşaliev V., Hammer E., Ristvet L., Gopnik H., Aşurov S.* Oğlanqala və Qızqala ətrafında arxeoloji araşdırmalar // Azərbaycanca arxeoloji tədqiqatlar 2013–2014. Bakı: Xəzər Universiteti, 2015. P. 394–398.
- Baxşaliev V., Ristvet L., Gopnik H., Swerida J., Nugent S.* Qızqalası yaşayış yerində 2015–2016-ci illərdə aparılan arxeoloji araşdırmalar // Azərbaycanca arxeoloji tədqiqatlar. Bakı: Nafta-Press, 2017. P. 568–583.
- Brown T.B.* Excavation in Azerbaijan 1948. London: John Murray, 1951. 180 p.
- Belli O., Bahşaliev V.* Middle and Late Bronze Age Painted Pottery culture of the Nakhchivan Region. Istanbul: Arkeoloji ve Sanat, 2001. 120 s.
- Çilingiroğlu A.* Van ve Urmiye bölgeleri arasındaki kültürel ilişkinin Van-Urmiye boyalıları ışığında değerlendirilmesi // Türk Tarih kongresi. Ankara: Türk Tarih Kurumu Basımevi, 1990a. S. 169–173.
- Çilingiroğlu A.* Gaziantep Muzesindeki Van Urmiye boyalıları // Arkeoloji ve Sanat tarihi Dergisi. Ege Üniversitesi. 1990b. № 5. S. 25–44.
- Çilingiroğlu A.* Van Gölü Havzasında Üretilen M.Ö. İkinci Binyıl Çanak Çömlek Geleneği // Arkeoloji Dergisi. 1994. № II. S. 1–31.
- Edwards M.R.* Pottery of Haftavan VIB (Urmia Ware) // Iran. 1981. XIX. P. 101–140.
- Edwards M.R.* Urmia Ware and in its distribution in North Western Iran. Iran and its distribution in North Western Iran in the Second Millenium BC // Iran. 1986. XXIV. P. 57–77.
- Edwards M.R., Burney C.A.* Excavation in Azerbaijan. Haftavan VI Period. Oxford: British archaeological reports, 1983. 396 p.
- Kromer K., Lippert A.* Die österreichischen Ausgrabungen am Kordlar-Tepe in Aserbaidschan // Mitteilungen der Anthropologischen Gesellschaft in Wien. 1976. 106. S. 65–82.
- Lippert A.* Die österreichischen Ausgrabungen am Kordlar-Tepe in Persisch-Westasien, 1971–1978 // Archäologische Mitteilungen aus Iran. 1979. XII. S. 103–154.
- Müseyibov N.* Xaç işarələrinin semantikasına dair // Azərbaycanca arxeologiya və etnoqrafiya elmlərinin son nəticələrinə həsr olunmuş elmi konfransın materialları. Bakı: Elm, 1992. S. 19–21.
- Müseyibli N., Ağalarzadə A.* Həsənsu kurqanı. Bakı: Nafta-Press, 2013. 92 s.
- Nugent S.* Pastoral Mobility and the Formation of Complex Settlement in the Middle Bronze Age Şərur Valley, Azerbaijan. Dissertation Presented in Partial Fulfillment of the Requirements for the Degree of Doctor of Philosophy in the Graduate School of The Ohio State University. Ohio, 2017. 380 p.
- Özfirat A.* Doğu Anadolu’da M.Ö. II. Binyıl Kültürlerinin Araştırılması // Türkiye Arkeolojisi ve İstanbul Üniversitesi (1932–1999). Ankara: İstanbul Üniversitesi, 2000. S. 359–362.
- Özfirat A.* Doğu Anadolu Yayla Kültürleri (M.Ö. II. Binyıl). İstanbul: Arkeoloji ve Sanat yayınları, 2001. 224 s.
- Özfirat A.* Van-Urmia painted pottery from Hakkari // Archäologische Mitteilungen aus Iran und Turan. 2002. 34. P. 210–228.
- Özfirat A.* The Highland Plateau of Eastern Anatolia in the Second Millennium BCE: Middle/Late Bronze Ages // Ancient Near East Studies. 2008. 27. P. 101–122.
- Özfirat A.* Van, Ağrı, Iğdır İlleri Yüzey Araştırması, 2011 // 30 Araştırma Sonuçları Toplantısı (Çorum 28 Mayıs-01 Haziran). Ankara: T.C. Kültür ve Turizm Bakanlığı, 2013. S. 293–302.
- Rubinson K.* Eastern Anatolia Before the Iron Age // Anatolian Iron Age. 3. Ankara: British Institute at Ankara, 1994. P. 199–203.

- Sagona A., Erkmen M., Sagona C.* Excavations at Sos Höyük, 1997. Fourth Preliminary Report // *Anatolica*. 1999. XXIV. P. 31–64.
- Seyidov A.* Naxçıvan e. ə. VII–II minilliklərdə. Bakı: Elm, 2003. 334 s.
- Yardımcıel A.* İğdır'da Bir Orta Tunç Çağı Kompleksi Aşağı Erhacı Yerleşimi ve Kalesi // *Seleucia*. 2018. 7. S. 123–137.
- Yardımcıel A., Gizlenci E.* Orta Aras Havzası'nda Bir Orta Tunç Çağı Kalesi: Calıguney // *Seleucia*. 2017a. 7. S. 397–409.
- Yardımcıel A., Gizlenci E.* Arkeolojik Yüzey Araştırmaları ışığında Ağrı-Doğubayazıt Bölgesinin Orta Tunç Çağı Kültürü // *IV Uluslararası Ağrı Dağı ve Nuh'un Gemisi Sempozyumu*, 2017b. İstanbul, 2017b. S. 58–63.

## ARCHAEOLOGICAL EXCAVATIONS AT KIZKALE SETTLEMENT AND ITS NECROPOLIS

**Veli B. Bakhshaliyev<sup>a,#</sup>, Lauren Ristvet<sup>b,##</sup>, Hilary Gopnik<sup>c,###</sup>, Jennifer Swerida<sup>b,####</sup>, Selin Nugent<sup>d,#####</sup>, Hannah Lau<sup>e,#####</sup>**

<sup>a</sup>*Nakhchivan Branch of the National Academy of Sciences of Azerbaijan, Nakhchivan, Azerbaijan*

<sup>b</sup>*University of Pennsylvania, Philadelphia, USA*

<sup>c</sup>*Monash University, Melbourne, Australia*

<sup>d</sup>*University of Oxford, Oxford, United Kingdom*

<sup>e</sup>*University of Colgate, New York, USA*

<sup>#</sup>*E-mail: velibakhshaliyev@mail.ru*

<sup>##</sup>*E-mail: lristvet@gmail.com*

<sup>###</sup>*E-mail: hilarygopnik@aol.com*

<sup>####</sup>*E-mail: jswerida@gmail.com*

<sup>#####</sup>*E-mail: selinnugent@gmail.com*

<sup>#####</sup>*E-mail: hannah.k.lau@gmail.com*

Research shows that despite several distinctive local features the Middle Bronze Age cultures of the South Caucasus and Near East share many similarities. During the Middle Bronze Age black ceramics were widespread in parts of the South Caucasus; however, painted ceramics characterized the southern areas. These Middle Bronze Age painted ceramic cultures from the South Caucasus were also present in Northwest Iran (Iranian Azerbaijan) and East Anatolia. The origins of the painted ceramics culture of the Middle Bronze Age are subject to debate, while the particular local features are designated by various names. In general, excavations in East Anatolia, Northwest Iran, and the South Caucasus have revealed few settlements connected with the culture of painted ceramics of the Middle Bronze Age (2400–1500 BC). In East Anatolia, Georgia, Armenia and in Azerbaijan, not including Nakhchivan, no settlements connected with this culture have been identified. Evidence of the fortification-type settlements and the locations of these sites in easily defensible places illustrate the need for defense among the Middle Bronze Age occupants of Nakhchivan. Indeed, fortresses and fortified settlements are widespread during this period as evidenced by excavations at Kültepe II and Kizkala located in river valleys. Work at Kizkala has explored this settlement's citadel, its domestic settlement, and a necropolis which are important for studying the painted ceramic culture of the Middle Bronze Age of the South Caucasus in general.

**Keywords:** East Anatolia, Nakhchivan, Urmia basin, Kizkala, painted ceramics, Middle Bronze Age.

### REFERENCES

- Abibullaev O.A.*, 1961. Materials from the Shahtaxti burial. *Izvestiya Akademii nauk Azerbaydzhanskoy SSR. Seriya istorii, filosofii i prava [Bulletin of the Academy of Sciences of the Azerbaijan SSR. Series: History, philosophy and law]*, 5. P. 27–36. (In Russ.)
- Abibullaev O.A.*, 1982. Eneolit i bronza na territorii Nakhichevanskiy ASSR [The Eneolithic and Bronze Age in the territory of the Nakhichevan ASSR]. Bakı: Elm. 316 p.
- Aliyev V.G.*, 1991. Kul'tura epokhi sredney bronzy Azerbaydzhana [Culture of the Middle Bronze Age of Azerbaijan]. Bakı: Elm. 256 p.
- Aliyev V.*, 1977. Azərbaycanca Tunc dövrünün boyalı qablar mədəniyyəti. Bakı: Elm. 140 p.
- Aliyev V.*, 1979. Qədim Naxçıvan. Bakı: Elm. 58 p.
- Bahşaliyev V.*, 1997. Archaeology of Nakhchivan. İstanbul: Arkeoloji ve Sanat. 128 p.
- Bakhshaliyev V.*, 2005. Drevnyaya metallurgiya i metallobrabotka na territorii Nakhichevani [Ancient metallurgy and metalworking in the territory of Nakhchivan]. Bakı: Elm. 120 p.
- Bakhshaliyev V., Bagirov R.*, 2012. Gurd Dag – a new fortress-type settlement. *Rossiyskaya arkeologiya [Russian archaeology]*, 2. P. 215–217. (In Russ.)

- Bakhshaliyev V., Ristvet L., Ashurov S.*, 2009. The Chronology Kura-Arakses Sites: 2006 Excavations at Kultepe II and Maxta I. *Azerbaijan – Land between East and West. Transfer of knowledge and technology during the “First Globalization” of the VIIth–IVth millennium B.C.* Baku: German Embassy. P. 82–87.
- Baxşəliyev V.*, 2002. Naxçıvanın Dəmir dövrü abidələri. Bakı: Elm. 128 p.
- Baxşəliyev V.*, 2008. Naxçıvanın arxeoloji abidələri. Bakı: Elm. 302 p.
- Baxşəliyev V., Hammer E., Ristvet L., Gopnik H., Aşurov S.*, 2015. Oğlanqala və Qızqala ətrafında arxeoloji araşdırmalar. *Azərbaycanda arxeoloji tədqiqatlar 2013–2014.* Bakı: Xəzər Universiteti. P. 394–398.
- Baxşəliyev V., Ristvet L., Gopnik H., Swerida J., Nugent S.*, 2017. Qızqalası yaşayış yerində 2015–2016-ci illərdə aparılan arxeoloji araşdırmalar. *Azərbaycanda arxeoloji tədqiqatlar.* Bakı: Nafta-Press. P. 568–583.
- Belli O., Bahşəliyev V.*, 2001. Middle and Late Bronze Age Painted Pottery culture of the Nakhchivan Region. İstanbul: Arkeoloji ve Sanat. 120 p.
- Brown T.B.*, 1951. Excavation in Azerbaijan 1948. London: John Murray. 180 p.
- Çilingiroğlu A.*, 1994. Van Gölü Havzasında Üretilən M.Ö. İkinci Binyıl Çanak Çömlek Geleneği. *Arkeoloji Dergisi*, II. P. 1–31.
- Çilingiroğlu A.*, 1990a. Van ve Urmiye bölgeleri arasındaki kültürel ilişkinin Van-Urmiye boyalıları ışığında değerlendirilmesi. *Türk Tarih kongresi.* Ankara: Türk Tarih Kurumu Basımevi. P. 169–173.
- Çilingiroğlu A.*, 1990b. Gaziantep Muzesindeki Van Urmiye boyalıları. *Arkeoloji ve Sanat tarihi Dergisi.* Ege Üniversitesi, 5. P. 25–44.
- Dzhaparidze O.M.*, 1964. Archaeological excavations in Trialeti in 1959–1962. *Sovetskaya arkheologiya [Soviet archaeology]*, 2. P. 102–121. (In Russ.)
- Edwards M.R.*, 1981. Pottery of Haftavan VIB (Urmia Ware). *Iran*, XIX. P. 101–140.
- Edwards M.R.*, 1986. Urmia Ware and its distribution in North Western Iran. Iran and its distribution in North Western Iran in the Second Millennium BC. *Iran*, XXIV. P. 57–77.
- Edwards M.R., Burney C.A.*, 1983. Excavation in Azerbaijan. Haftavan VI Period. Oxford: British archaeological reports. 396 p.
- Kromer K., Lippert A.*, 1976. Die österreichischen Ausgrabungen am Kordlar-Tepe in Aserbaidschan. *Mitteilungen der Anthropologischen Gesellschaft in Wien*, 106. P. 65–82.
- Kushnareva K.Kh.*, 1993. Yuzhnyy Kavkaz v IX–II tysyachetiyakh do n.e. [South Caucasus in the 9th–2nd millennia BC]. St. Petersburg: Peterburgskoe vostoekovedenie. 312 p.
- Lippert A.*, 1979. Die österreichischen Ausgrabungen am Kordlar-Tepe in Persisch-Westaserbeidschan, 1971–1978. *Archäologische Mitteilungen aus Iran*, XII. P. 103–154.
- Martirosyan A.A.*, 1964. Armeniya v epokhi bronzy i rannego zheleza [Armenia in the Bronze and the Early Iron Ages]. Erevan: Izdatel'stvo Akademii nauk Armyanskoy SSR. 314 p.
- Müseybli N., Ağalarzadə A.*, 2013. Həsənsu kurqanı. Bakı: Nafta-Press. 92 p.
- Müseybivov N.*, 1992. Xaç işarələrinin semantikasına dair. *Azərbaycanda arxeologiya və etnoqrafiya elmlərinin son nəticələrinə həsr olunmuş elmi konfransın materialları.* Bakı: Elm. P. 19–21.
- Nugent S.*, 2017. Pastoral Mobility and the Formation of Complex Settlement in the Middle Bronze Age Şərur Valley, Azerbaijan: Dissertation Presented in Partial Fulfillment of the Requirements for the Degree of Doctor of Philosophy in the Graduate School of The Ohio State University. Ohio. 380 p.
- Öfırat A.*, 2013. Van, Ağrı, Iğdır İlləri Yüzey Araştırması, 2011. *30 Araştırma Sonuçları Toplantısı (Çorum 28 Mayıs–01 Haziran).* Ankara: T.C. Kültür ve Turizm Bakanlığı. P. 293–302.
- Özfırat A.*, 2000. Doğu Anadolu'da M.Ö. II. Binyıl Kültürlerinin Araştırılması. *Türkiye Arkeolojisi ve İstanbul Üniversitesi (1932–1999).* Ankara: İstanbul Üniversitesi. P. 359–362.
- Özfırat A.*, 2001. Doğu Anadolu Yayla Kültürleri (M.Ö. II. Binyıl). İstanbul: Arkeoloji ve Sanat yayınları. 224 p.
- Özfırat A.*, 2002. Van-Urmia painted pottery from Hakkari. *Archäologische Mitteilungen aus Iran und Turan*, 34. P. 210–228.
- Özfırat A.*, 2008. The Highland Plateau of Eastern Anatolia in the Second Millennium BCE: Middle/Late Bronze Ages. *Ancient Near East Studies*, 27. P. 101–122.
- Rubinson K.*, 1994. Eastern Anatolia Before the Iron Age. *Anatolian Iron Age*, 3. Ankara: British Institute at Ankara. P. 199–203.
- Sagona A., Erkmen M., Sagona C.*, 1999. Excavations at Sos Höyük, 1997. Fourth Preliminary Report. *Anatolica*, XXIV. P. 31–64.
- Seyidov A.*, 2003. Naxçıvan e. ə. VII–II minilliklərdə. Bakı: Elm. 334 p.
- Yardımcıel A.*, 2018. Iğdır'da Bir Orta Tunç Çağı Kompleksi Aşağı Erhacı Yerleşimi ve Kalesi. *Seleucia*, 7. P. 123–137.
- Yardımcıel A., Gizlenci E.*, 2017a. Orta Aras Havzası'nda Bir Orta Tunç Çağı Kalesi: Calıguney. *Seleucia*, 7. P. 397–409.
- Yardımcıel A., Gizlenci E.*, 2017b. Arkeolojik Yüzey Araştırmaları ışığında Ağrı-Doğubayazıt Bölgesinin Orta Tunç Çağı Kültürü. *IV Uluslararası Ağrı Dağı ve Nuh'un Gemisi Sempozyumu*, 2017. İstanbul. P. 58–63.
- Zhorzhikashvili G.L., Gogodze E.M.*, 1974. Pamyatniki Trialeti epokhi ranney i sredney bronzy [Trialeti sites of the Early and Middle Bronze Age]. Tbilisi: Metsniereba. 125 p.