

УДК 911.373.4

ВНУТРИСЕЛЬСКАЯ МИГРАЦИЯ НАСЕЛЕНИЯ И ЛОКАЛЬНЫЕ ПРОЦЕССЫ ТРАНСФОРМАЦИИ СЕЛЬСКОЙ МЕСТНОСТИ В ЛЕСНОЙ ЗОНЕ СТАРООСВОЕННОГО НЕЧЕРНОЗЕМЬЯ

© 2021 г. К. В. Аверкиева*

Институт географии РАН, Москва, Россия

**e-mail: k_averkieva@igras.ru*

Поступила в редакцию 06.08.2021 г.

После доработки 01.09.2021 г.

Принята к публикации 07.09.2021 г.

В статье автор задается вопросом, какие миграционные процессы происходили в постсоветский период на внутрирайонном уровне на фоне присущих районам староосвоенного Нечерноземья депопуляции и поляризации пространства и как это повлияло на современное состояние населенных пунктов и общего рисунка сельского расселения. Полигоном для исследования был выбран Тотемский район Вологодской области. Материалы полевых исследований и анализ низовой статистической информации позволили проследить динамику численности сельского населения и выявить переселения сельских жителей внутри района. В качестве территориальных единиц рассматривались сельсоветы в старых границах, до муниципальной реформы и укрупнений 2010-х годов, которые соответствовали отдельным сельским кусти или крупные лесопункты. Были выбраны территории с различным географическим положением и различными условиями хозяйствования. Депопуляция в постсоветский период шла неравномерно, но ее территориальная проекция подчинялась не только центр-периферийной логике. Численность сельского населения росла как в районном центре и поселке при газокompрессорных станциях, так и в ряде других населенных пунктов, имеющих различные характеристики. На постсоветскую динамику людности и трансформацию хозяйства пунктов повлияли особенности их микроположения, застройки, соседства и другие локальные и почти не параметризуемые факторы. Они же нередко сказываются и на привлекательности сельских населенных пунктов для сезонного населения, которое способствует временному поддержанию исторической сети расселения и формирует небольшой потенциал для реосвоения отдельных территорий.

Ключевые слова: сельская местность, сельское расселение, внутренние миграции, кустовое расселение, лесопункт, Нечерноземье, Вологодская область, Тотемский район

DOI: 10.31857/S2587556621060066

ВВЕДЕНИЕ И ПОСТАНОВКА ПРОБЛЕМЫ

Долговременный отток сельского населения из Нечерноземья способствовал тому, что данная территория давно воспринимается как зона медленного таяния сети сельского расселения и поляризации пространства. В то же время детальный анализ отдельных сельских районов показывает, что наряду с миграционным оттоком и естественной убылью в постсоветский период происходили перетоки сельского населения между населенными пунктами. Полевые исследования позволяют увидеть, что при отрицательных показателях естественного и миграционного движения населения нередко идет жилищное строительство, и отнюдь не только на пригородных территориях. Это наводит на мысли о том, что в сельской местности Нечерноземья происходят более сложные

процессы, чем просто депопуляция, которые обусловлены сочетаниями различных факторов.

Основная гипотеза состоит в том, что при общей депопуляции сельской местности в староосвоенном Нечерноземье в постсоветский период шли разнонаправленные процессы сельских миграций в пределах одного района. Они сказались и на современном состоянии сельских населенных пунктов; ярко проявлялись не только хорошо изученные географами центр-периферийные контрасты, но и роль функционально-генетических типов населенных пунктов, и особенности экономической базы, формальной и неформальной, и качество места как такового (Смирнягин, 2012). Вторая гипотеза состоит в том, что сельское население подвижно, и подвижность проявляется не только и не столько во временных трудовых поездках, но и в локальных миграционных историях

семей, в наличии второго, сезонного жилья даже у сельских жителей.

Сельские миграции изучаются мало, особенно если речь идет о внутренних сельских миграциях в пределах регионов или муниципальных районов. Отчасти это связано с устоявшимися в науке и обществе представлениями о сельском населении как стабильном, консервативном (в противопоставлении с подвижностью и прогрессивностью городского), отчасти – с особенностями статистического учета миграций. Чаще всего при анализе сельских миграций речь идет или об оттоке сельского населения (Карачурина, Мкртчян, 2016; Нефедова, Мкртчян, 2018), или о современной возвратной мобильности сельского населения (Между домом ..., 2016). Менее изучены в России, но часто рассматриваются в работах зарубежных исследователей сельской местности, процессы переезда горожан в сельскую местность. Здесь выделяются различные типы: миграция тех, кто приближается к пенсионному возрасту, среди них отдельно имеющих городские корни (Stockdale and McLeod, 2013) и тех, кто перебирается ближе к малой родине (Farrell et al., 2012; Lundholm, 2012); активных и молодых горожан без сельских корней (Виноградская, 2019; Мельникова, 2020). Переезд горожан в сельскую местность в зарубежной литературе уже получил название “сельской джентрификации”. Новые сельские жители меняют облик сельской местности (или возрождают традиционный), имеют иной образ жизни, другие стандарты потребления, что постепенно меняет и сельское окружение (Guimond and Simard, 2010; Stockdale, 2010).

На фоне этих процессов внутренние миграции сельских жителей теряются, хотя “сельская местность подвижна, сейчас, как и всегда” (Bell, Osti, 2010, p. 199). Одна из важных идей, предлагаемых зарубежными исследователями внутрисельских миграций, заключается в том, что миграции способствуют повышению связности сельской местности, а не разрушают ее (Farrell et al., 2012). Растущая мобильность, в том числе сельского населения, постепенно ведет и к возвратным миграциям, однажды покинувшие родные села нередко возвращаются, но спустя определенное время.

Те немногочисленные публикации, которые посвящены внутренним сельским миграциям (Stockdale, 2015), показывают, насколько миграции сельских жителей в целом сложны и противоречивы. Если в процессе дезурбанизации покидающие города ищут в целом более высокое качество жизни, то мигрирующие в пределах сельской местности чаще решают более прикладные задачи, стремятся перебраться ближе к новым местам работы или ближе к родственникам, ищут более подходящие жилищные условия, более тихие или, наоборот, оживленные места. Это говорит о

том, что наряду с привычными факторами (географическое положение и рынок труда) сельские жители при переезде важное значение придают качеству места, социальному окружению и различным локальным особенностям.

В работах, посвященных динамике сельского расселения отдельных регионов, авторы чаще всего приходят к аналогичным выводам. Детальный анализ топологии сетей сельского расселения Тюменской области (Шелудков, Орлов, 2019) показывает, что ведущими в динамике населения остаются расстояние от локальных центров и/или крупных транспортных осей, а топологические свойства сети и положения в ней населенных пунктов влияют на трансформацию сетей расселения слабее. В Нижегородской области происходят депопуляция и поляризация (Валяев, Вознесенская, 2016), и авторы не выделяют различные типы сельских населенных пунктов, хотя было бы интересно узнать разницу между, условно, аграрным правобережьем и лесным Заволжьем. Особое внимание функционально-генетическим типам сельских населенных пунктов уделяет Н.В. Солдатова в исследовании динамики расселения Вологодской области во второй половине XX – начале XXI в. (2010). Она показывает, что наиболее устойчивыми оказались многофункциональные сельские населенные пункты, в то время как монофункциональные (например, советские лесные поселки или те, где преобладали функции обслуживания транспорта), быстро теряли население. Также важна центральность, формальная и неформальная (в системе обслуживания сельского населения, а не топологическая), это показано и на примере Тверской области коллективом авторов (Вихрѳев и др., 2016). Помимо центральности они уделяют особенное внимание “биографии” населенных пунктов, и это значительно обогащает набор подходов к анализу сельского расселения. Выход на крупномасштабные исследования отдельных сельских населенных пунктов в Тверской области (Фомкина, 2017) показывает, что изменение образа жизни сельского населения сказывается на особенностях трансформации локальных систем расселения.

МАТЕРИАЛЫ И МЕТОДЫ ИССЛЕДОВАНИЯ

Анализ опирается на материалы полевых исследований в Тотемском муниципальном районе Вологодской области, в рамках которых проводился сбор низовой статистической информации в центрах сельских поселений (современных или попавших под укрупнение бывших сельсоветов) и глубинные интервью с сотрудниками администрации, социальных учреждений, предприятий, а также со старожилами. Сбор материалов проводился в формате двух экспедиций 2019 г., подробными исследованиями были охвачены пять быв-

ших сельсоветов, в настоящий момент, как правило, вошедших в состав укрупненных сельских поселений, а также три бывших лесопункта. Менее детальными наблюдениями были охвачены еще четыре сельсовета. Было проведено 17 глубоких полуструктурированных интервью.

В исследовании рассмотрены различные типы сельских населенных пунктов, в первую очередь – деревни в составе традиционных сельских кустов. Такой тип сельского расселения, крупноочаговый по С.А. Ковалеву (2003), или гнездовой по М.В. Витову (1955), распространен на севере и востоке Вологодской области, на юге Архангельской, в “лесных районах старинного освоения” (Солдатова, 2010, с. 49). Он представляет собой скопления относительно небольших населенных пунктов (до советских преобразований людность каждого редко превышала 50 человек) на безлесных участках, приуроченных чаще всего к долинам рек. Каждый куст включает один–два–три десятка населенных пунктов, все они в пределах куста расположены, как правило, в пешей доступности, в нескольких километрах от центрального. По среднему размеру населенных пунктов районы с кустовым расселением статистически мало отличаются от районов с мелкоселенным расселением, поскольку людность каждого населенного пункта остается небольшой. Но на местности каждый куст благодаря близкому расположению пунктов функционирует как единое целое, сближая территорию с районами со средне- и крупноселенным расселением, более устойчивыми в меняющихся условиях.

В данном исследовании рассматривались кусты, как правило, уже вошедшие в укрупненные сельские поселения, находящиеся на разном удалении от районного центра и имеющие различную экономическую базу. Также были рассмотрены несколько бывших лесопунктов с различным географическим положением и окрестности поселка при газокompрессорных станциях, Юбилейного, который, предположительно, должен был вобрать в себя все население из ближайшего сельского поселения. Единицами анализа выступали сельсоветы в своих границах до муниципальной реформы и последующих укрупнений. Как правило, они совпадают с сельскими кустами; лесные поселки рассматривались отдельно, поскольку людность каждого из них в конце советского периода примерно равна людности рассматриваемых сельсоветов. Многие из таких поселков сами формировали отдельные сельсоветы, а сейчас все они включены в состав укрупненных сельских поселений.

В качестве одного из индикаторов процесса трансформации систем сельского расселения рассматривалась динамика населения в постсоветский период и особенности современного ми-

грационного движения населения. Внимание также уделялось состоянию местных рынков труда, социальной сферы, перспективам нового, хотя бы сезонного, освоения сельских территорий.

РЕЗУЛЬТАТЫ ИССЛЕДОВАНИЯ

Насколько Тотемский район типичен для староосвоенного Нечерноземья?

Тотемский район Вологодской области во многом вписывается в общие процессы, характерные для староосвоенного Нечерноземья: здесь идут долговременная депопуляция сельской местности, фрагментация и частичное сжатие аграрно освоенного пространства (хотя в последние годы заброшенные сельскохозяйственные угодья постепенно вводятся в оборот, но не все). Как и в других районах, здесь отмечается приток сезонного населения, а в экономике важная роль отводится лесному и сельскому хозяйству. Обе отрасли в постсоветский период проходят сложную структурную перестройку, которая не может не сказываться на трансформации сельского расселения. И сельское, и лесное хозяйство характеризуются ростом эффективности и продуктивности при снижении потребности в кадрах, также происходит концентрация производства в отдельных очагах. Поэтому рост экономических показателей района, который ежегодно отмечался на протяжении последних 8–10 лет, еще не является залогом стабильного состояния сельской местности и благосостояния сельских жителей.

Как и большинство районов центральной и восточной частей Вологодской области, Тотемский район долгое время не имел стабильного транспортного сообщения с другими территориями. Не было не только региональной трассы вдоль Сухоны, соединяющей М-8 с Великим Устюгом и уходящей на Котлас (с 2020 г. она получила статус федеральной), но и вообще дорог с твердым покрытием (рис. 1). Пассажирское сообщение осуществлялось по реке, молочную продукцию и лес вывозила специальная техника, почту доставляла малая авиация. Это сдерживало миграционный отток из удаленных от райцентра деревень во второй половине XX в., но лишь отчасти. В середине 1980-х годов в рамках программы по развитию Нечерноземья стали появляться круглогодично проезжие дороги, но миграционный отток частично компенсировался прибытием специалистов по распределению, многих привлекали новые колхозные квартиры и другие меры по благоустройству, по крайней мере, центральных усадеб колхозов. Поэтому в самые сложные для сельского хозяйства 1990-е годы многим населенным пунктам удавалось оставаться на плаву благодаря импульсам конца 1980-х и прочному демографическому фундаменту, заложенному в те же годы.

Другая важная особенность состоит в том, что по территории района проходят несколько линий нефте- и газопроводов, а в пос. Юбилейном (имеющем статус сельского населенного пункта, но по сути являющимся рабочим поселком) расположены несколько крупных компрессорных станций. Наличие такого поселка меняет общую картину сельского расселения, но не радикально, что будет показано ниже.

Еще одна особенность — это лесные поселки, возникшие в советский период в ходе развития лесозаготовок. Лесозаготовительных поселений было значительно больше, они начали появляться еще в 1930-х годах в стороне от исторических сел и деревень и заселялись преимущественно спецпереселенцами. В военные и послевоенные годы поселки приняли несколько дополнительных волн переселенцев, но к середине 1950-х годов практически все их жители были реабилитированы, многие уехали. В 1960-х годах формируется новая сеть крупных населенных пунктов. Среди них были и лесопункты на узкоколейных лесовозных дорогах (УЖД), насчитывавшие около 500 жителей в период своего расцвета (Красный Бор, Октябрьский), и относительно небольшие поселки при станциях УЖД (Крутая Осыпь), где было около 300 жителей, и лесосплавные поселки у конечных станций УЖД на берегу р. Сухоны, их людность, как правило, была выше, 500–1500 человек (Чуриловка, Советский, Камчуга, Михайловка). В 2006 г. из соседних районов в состав Тотемского были переданы поселки Гремячий и Карица на Монзенской железной дороге широкой колеи, которая действует до настоящего времени. В период своего расцвета каждый из них насчитывал около 600 жителей.

Районный центр — г. Тотма — не совсем рядовой малый город. С одной стороны, он, как и многие другие малые города Нечерноземья, теряет население и не отличается стремительным ростом экономической базы (в городе действует несколько предприятий пищевой промышленности и небольшая деревообработка, есть художественные промыслы). С другой стороны, он набирает популярность как туристический центр и знаменит активным городским сообществом, реализующим разнообразные проекты благоустройства и формирования привлекательной городской среды (Аверкиева, 2019). Благодаря этому он теряет население не так стремительно, как другие малые города (9% за 30 постсоветских лет).

Трансформация сельских территорий

Упраздненный лесопункт. В рамках полевых исследований детально рассмотрен поселок Красный Бор — бывший лесопункт, находящийся в стороне от всех исторических кустов деревень. Как и другие лесные поселки района, он был по-

строен в конце 1950-х годов, однако и раньше на его месте и в окрестностях существовали небольшие спецпоселения (Тотемский ..., 2019). К Красному Бору вела ветка Семигородней УЖД (она доходила до станции на Северной ЖД в Харовском районе). Поселок был благоустроен и имел развитую социальную инфраструктуру, в него переезжали жители из соседних районов области и из колхозных деревень Тотемского района, особенно из Погореловского куста. Как вспоминают его жители, *был образцовый поселок, здесь одна молодёжь, всегда весело, никто даже в Тотму не хотел переезжать* (из интервью с пенсионером из Красного Бора).

Красный Бор, как и другие аналогичные поселки, был рассчитан на 30 лет, и к концу 1980-х годов лес вокруг поселка был вырублен, инженерные коммуникации устарели, шитовые дома требовали постоянного ремонта. А в начале 1990-х вся советская система лесозаготовительной отрасли стала трансформироваться, в 1994 г. был упразднен лесопункт, лесозаготовки стали уходить в теневой сектор экономики.

Поселок могла бы ожидать типичная для многих лесопунктов судьба медленного угасания, сопровождаемого маргинализацией населения и ростом вахтовых поездов на работу, если бы в те же годы компания «Газпром трансгаз Ухта» не начала скупку активов в сельском хозяйстве. Так, несколько колхозов района, в том числе и Погореловский, откуда в прошлом уезжали в Красный Бор, вошли в состав агрохолдинга «Северагрогаз», им требовались работники. *Моего мужа тогда из Красного Бора позвали работать в Северагрогаз, сказали, что это не увольнение из лесопункта, а перевод на другую работу* (сотрудница администрации Погореловского сельского поселения). Изначально работа предполагала ежедневные поездки из Красного Бора. Дояркам стали выдавать колхозные квартиры в Погорелово, Калинино, Цареве (где также были сельхозпредприятия в составе «Северагрогаза»). Работники ЛПУ перебирались ближе к Юбилейному, где постоянно строились новые дома, и постепенно они выкупали жилье. Квартиры в Красном Бору оставляли как дачи.

За период с 1993 по 2000 г. Красный Бор, согласно текущему учету населения, потерял всего около 20 жителей (менее 6%) и еще оставался крупным поселком с населением около 450 человек. Но за последующие годы численность населения упала в разы. В 2004 г. начался разбор УЖД, стали закрываться учреждения социальной инфраструктуры. К 2009 г. в школе осталось лишь 11 учеников, было принято решение о ее закрытии. Все семьи с детьми школьного возраста уехали из Красного Бора. Примерно тогда же был за-

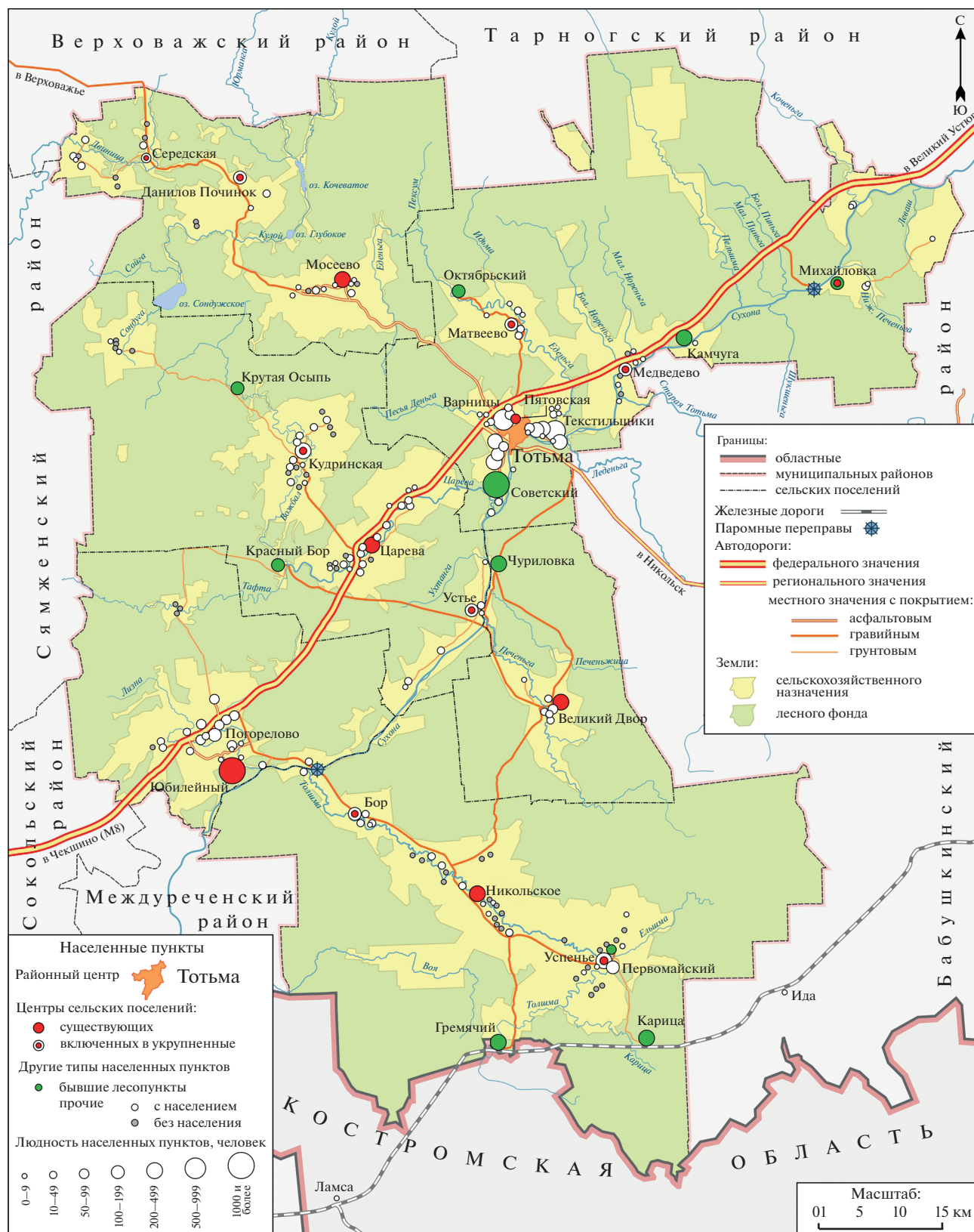


Рис. 1. Сельское расселение Тотемского района Вологодской области.
 Составлено автором, оформление Д.В. Соколовой.

крыт и детский сад. По переписи 2010 г., в поселке оказалось втрое меньше жителей, чем в 2000 г.

Сейчас Красный Бор – полупустой поселок. Текущий учет в 2019 г. фиксирует 164 жителя, круглогодично здесь проживает не более 70 человек, летом – больше, за счет дачников, но и летнее население оценивается в 120 человек. Столь заметная разница между прописанным и фактически проживающим населением связана с тем, что некоторые оставляют прописку в Красном Бору в надежде, что по программе переселения из ветхого и аварийного жилья можно будет получить квартиру в Тотьме или Цареве. В основном в поселке остались пенсионеры (оценочно, 80%). Из учреждений социальной инфраструктуры работают лишь библиотека (она же неформально выполняет функции сельского клуба), отделение почты, два магазина; есть один социальный работник. На краю поселка действует небольшая пилорама, она дает работу 20 жителям, еще несколько человек ездят на лесозаготовки в вахтовом режиме.

Окрестности крупного индустриального поселка. Пример Красного Бора показывает, как жителей притягивают наиболее комфортные на текущий момент населенные пункты. Так, лесопункт перетянул на себя молодежь из колхозных деревень, но как только условия жизни ухудшились, жители потянулись ближе к благоустроенному Юбилейному. Можно предположить, что теперь эталоном нового формата сельской жизни считается этот молодой и динамичный поселок, стремительно застраиваемый многоквартирными домами. С одной стороны, за 20 лет с 2000 до 2019 г. Юбилейный действительно вырос в 1.5 раза, сейчас его людность более 1500 человек. Но оказалось, что при привлекательных условиях труда он не может предложить привлекательные условия для жизни, хотя здесь развитая социальная инфраструктура, дома полностью оснащены инженерным оборудованием.

Если внимательно проанализировать данные о населении Погореловского куста, рядом с которым вырос Юбилейный, можно увидеть новые процессы в динамике сельского расселения. Практически во всех деревнях в последние 20 лет наблюдается рост населения (табл. 1), а если дополнить статистику полевыми наблюдениями, оказывается, что ведется активное строительство сезонного и постоянного жилья. Можно было бы предположить, что не всем желающим хватает квартир в Юбилейном и работники ЛПУ с семьями селятся в окрестностях, по аналогии с тем, как стремительно растет численность населения Подмоскovie, опережая рост столицы (Карачурина, Мкртчян, 2021). Но интервью с жителями Юбилейного и Погорелово показывают, что причина такой экспансии – желание вернуться к

сельскому образу жизни при сохранении работы в Юбилейном или хотя бы возможность иметь второе жилье в сельской местности для отдыха.

Многие жители Юбилейного стремятся или приобрести в окрестных деревнях дом для дачных целей (тогда обычно покупают дома или строятся в тех деревнях, куда не подведен газ, поскольку для сезонного проживания его отсутствие не критично), или переехать в газифицированные деревни для постоянного проживания. В табл. 1 хорошо видны дачные деревни, для них характерно преобладание числа домов над численностью населения. Иметь второе или основное жилье в деревне стремятся не только и не столько ностальгирующие пенсионеры, сколько молодые семьи, нередко дом в деревне покупается или строится с привлечением средств материнского капитала. Поэтому в большинстве деревень куста в последние 20 лет отмечается рост населения. Непопулярными для новых поселенцев оказались только деревни с неудачным микроположением или труднодоступные из-за отсутствия дороги с твердым покрытием.

Трансформации сельских территорий: староосвоенные сельские кусты. В случае *Мосеевского* куста (сейчас он вместе с двумя небольшими сельскими кустами образует Мосеевское сельское поселение) можно наблюдать характерный для староосвоенной сельской местности путь, но с нетривиальными процессами в конце XX в. Некогда Мосеевский куст состоял из двух десятков деревень, в середине XIX в. людность деревень варьировала от 60 до 260 человек, и, в целом, не было ярко выраженного многолюдного центра с малонаселенными окраинами, а общая численность населения куста составляла 1756 человек. Спустя век, в 1959 г., здесь проживало уже в 1.5 раза меньше жителей, 1105 человек, средняя людность деревень сократилась со 160 до 92 человек. Но это был еще крупный куст, все населенные пункты имели не менее 50 жителей.

За последующие 30 лет произошли стремительные перемены. Куст потерял 2/3 своих жителей из-за миграционного оттока. Сказались и постройка дороги, и выдача паспортов, и меры по негласному расселению неперспективных деревень. В Вологодской области программы ликвидации неперспективных поселений как таковой не было, но инфраструктурное оснащение и жилищное строительство исключительно в центральных усадьбах приводило к нарастающей дифференциации условий жизни, и периферийные деревни стали активнее терять жителей. Так, центральная деревня Мосеево за 30 лет увеличила численность населения в 1.5 раза, а все остальные деревни потеряли от 70 до 90% жителей. В Мосеево были построены многоквартирные дома, здесь сосредоточились все социальные учрежде-

Таблица 1. Численность населения и число домов в деревнях Погореловского сельского поселения

Деревня	Численность населения, 2019 г., чел.	Число домов, 2019 г.	Динамика населения 2000/2019, %	Газификация
Погорелово	456	156	110	+
Петрилово	131	74	211	+
Фоминское	116	86	149	+
Маньловица	106	67	139	+
Быково	73	85	128	—
Горбенцово	66	39	96	+
Топориха	64	54	213	—
Залесье	61	56	103	—
Погост	55	16	54	+
Якуниха	40	64	83	—
Ивакино	30	27	150	+
Светица	29	50	*	—
Федоровская	28	27	165	—
Жилино	21	24	95	—
Боярское	20	28	133	+
Комарица	6	17	300	—
Маслиха	6	1	120	—
Семенково	5	14	50	—

* В 2000 г. в Светице проживал 1 житель.

Составлено автором по данным администрации Погореловского сельского поселения.

ния. И даже небольшие расстояния между деревнями куста не могли сдержать ни отток, ни перераспределение жителей. Молодых специалистов по распределению также направляли исключительно в центр сельсовета.

В начале 1980-х годов по программе развития Нечерноземья в Мосеево были направлены молодые специалисты из других регионов и республик СССР. Тогда много кто приезжал, и татары из Поволжья, и армяне. Для них целый хутор [в составе деревни Мосеево] новыми коттеджами застроили, благоустроенными, со стиральными машинами (из интервью с библиотекарем д. Мосеево). Но эта мера не только не смогла переломить депопуляцию, но и усугубила миграционный отток. Сначала активизировался отток местных жителей, которым было обидно, что хорошие условия были положены только вновь приезжающим, работавшим не лучше местных жителей и за колхоз не радевшим, а после уехали и молодые специалисты, которым не нравилось в пустующем Нечерноземье. В 1979 г. в кусте проживало почти 500 человек, а к 1987, после всех программ переселения и строительства коттеджей, только 390, из них половина сконцентрировалась в Мосеево. К середине 2000-х в Мосеево остались только три семьи из тех, кто переехал в 1980-х из других регионов.

Последующие 30 лет, уже постсоветские, не принесли радикальных перемен. В начале 1990-х еще хватало демографических ресурсов для естественного прироста населения, который даже перекрывал миграционный отток, но затем все вернулось к отрицательным значениям. В состав д. Мосеево была включена соседняя д. Анкудиново, и доля населения центра сельсовета выросла еще больше. К настоящему моменту он сосредоточил 83% жителей всего куста (рис. 2), а остальные деревни имеют не более 10–15 жителей, в двух уже не осталось постоянного населения, но пока деревни не брошены, многие дома и участки сохранены как дачи. Дачниками нередко являются жители самого Мосеево, они живут в колхозных многоквартирных домах, а избы в других деревнях куста используют для сезонного проживания и отдыха, сохраняют как семейные дома.

Весь куст пока еще живет благодаря наличию социальной инфраструктуры и сельскохозяйственного предприятия. Но оно, по всей видимости, утратило авторитет у жителей еще в годы повышенной заботы о приезжих специалистах, и сейчас часть его сотрудников — трудовые мигранты, часть — приезжающие из других сельских поселений и Тотьмы, местных среди занятых почти нет.

Сельскохозяйственные предприятия (или их отсутствие) играют важную роль в эволюции

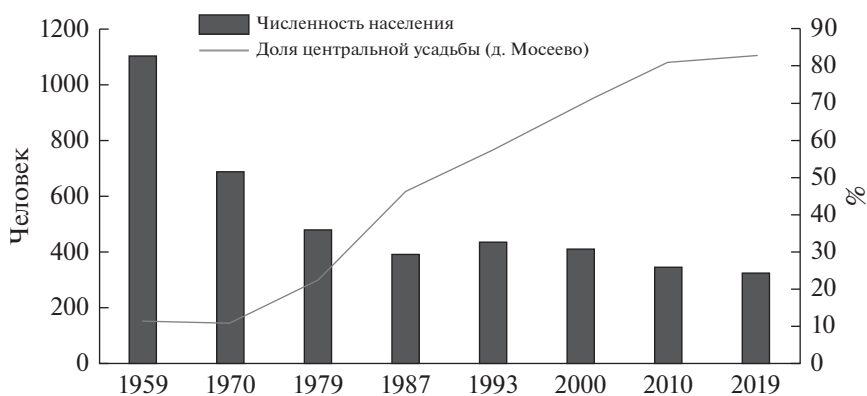


Рис. 2. Динамика численности населения и доли центральной усадьбы в Мосеевском сельсовете. Составлено автором по данным администрации Мосеевского сельского поселения и архивным материалам.

сельских поселений или отдельных их частей. Так, при схожих с Мосеевским процессах советского периода (общая депопуляция и стягивание населения к центральным деревням) и некоторых различиях (часть населения оттянул на себя лесопункт Чуриловка) *Великодворский* куст сейчас живет иначе, чем печально угасающее Мосеево. С одной стороны, здесь важную роль играют рынок труда и занятость, поскольку СПК «Великодворье» предоставляет основное количество мест и оказывает различную поддержку сотрудникам. С другой стороны, важен еще и фактор личности (Аверкиева и др., 2021): руководители предприятий и раньше, и сейчас помогают жителям осознавать ценность проживания в сельской местности и оказывают работникам различную поддержку. *Мы приехали по распределению на три года, так и остались: замуж вышли, да и председатель так наговорит, что и жить хочется!* (сотрудницы администрации Великодворского сельского поселения).

В СПК «Великодворье» работают чуть более 100 человек (для современного и не очень большого хозяйства это много, но здесь это практикуется для поддержания занятости, что напоминает умышленную стратегию сохранения избыточной занятости в деревообработке Тарногского района (Аверкиева, 2017), здесь работает каждый третий трудоспособный житель. Большое число работников позволяет делить работу на несколько смен, поэтому сотрудники имеют возможность съездить в отпуск в удобное время, даже летом. Это, как и улучшение условий труда (обновленные фермы с механизированным кормлением, спецодежда и стиральные машины на фермах, душ), сделали работу в сельском хозяйстве привлекательной. В Великодворье возвращаются некоторые выпускники вузов, кто-то идет работать в хозяйство после 9 класса, после армии молодые люди нередко устраиваются работать в СПК. Для

новых специалистов в 2018 г. за счет СПК был построен 4-квартирный дом.

Великодворский куст компактный, насчитывает всего семь деревень, от самой дальней до центральной — не более 15 минут пешком. Все деревни, кроме одной, имеют население более 10 человек, везде летом есть дачники, не только местные, но и северяне, москвичи. Они участвуют в инициативных проектах развития села, выделили средства на строительство деревянного храма в д. Давыдиха.

Пример *Маньловского* куста показывает, насколько сильно меняется ситуация при отсутствии крупного сельхозпредприятия, особенно при более периферийном положении. К концу советского периода он был чуть многочисленнее рассмотренных выше кустов (около 700 человек, в Великодворье около 600, в Мосеево — 400, см. табл. 2), роль центральной усадьбы играла д. Бор, где была сосредоточена вся инфраструктура и были построены многоквартирные дома, ДК, школа, детский сад. Колхоз «Сигнал» в 1970–80-х применял передовые технологии, но с уходом руководителя в начале 1990-х начал снижать показатели, хотя и смог продержаться до начала 2000-х годов. А в 2007 г. его и предприятие из соседнего Никольского сельсовета выкупили сторонние предприниматели, быстро обанкротили, распродали скот и имущество, а поля забросили. Леса у «Сигнала» не было, это тоже ускорило крах предприятия.

С этого времени вся территория стремительно теряет население, хотя здесь негативная динамика наблюдалась уже в начале 1990-х годов: сказывалась и относительная близость растущего Юбилейного с комфортным жильем и хорошей работой, и отголоски сселения из малых деревень в 1970-х, когда население, покидая родные деревни, предпочитало переезжать сразу в райцентр или за пределы района, а не в центральную усадьбу. Если рассмотренные выше кусты до начала 2000-х еще держались и теряли совсем немного

Таблица 2. Сравнительная характеристика отдельных сельсоветов Тотемского района, 1987–2019 гг.

Сельсовет	Численность населения, человек		Доля центральной усадьбы в населении, %	Динамика населения, 2019/1987, %	Особенности ЭГП	Экономическая база
	1987 г.	2019 г.				
Погореловский без п. Юбилейный	1057	1313	35*	124	Около федеральной трассы, рядом – крупный пос. Юбилейный	СПК “Погореловское” и ЛПУ в Юбилейном
Великодворский	542	432	56	80	Долгое время не имел дороги с твердым покрытием, асфальтированной нет и сейчас	СПК “Великодворье”
Мосеевский	436	325	83	74	Не очень далеко от федеральной трассы	СПК “Нива”
Никольский	760	411	91	54	В долине р. Толшмы, 80 км до районного центра, нет дороги с асфальтовым покрытием	Лесозаготовка и деревообработка
Маньловский	770	178	59	23	В долине р. Толшмы, далеко до моста через р. Сухону	Отсутствует

* Формально центром Погореловского сельского поселения является пос. Юбилейный, но центр исторического сельсовета и сельского куста – д. Погорелово, в таблице приведена ее доля в общей численности населения.

Составлено автором по материалам администраций сельских поселений и данным Тотемского муниципального архива.

жителей, то Маньловский за 1987–2000 гг. потерял четверть населения, а после окончательного развала сельскохозяйственного предприятия и закрытия всех социальных учреждений в 2010-х годах сжался еще в три раза. Суммарно за 1987–2019 гг. Маньловский куст лишился 3/4 своих жителей, он давно уже не образует отдельного сельского поселения и существует как доживающий фрагмент некогда бойкого пути по р. Толшме, соединявшего бассейны рр. Сухоны и Костромы. Благодаря своему живописному расположению этот куст, особенно нецентральные деревни, привлекателен для дачников и рекреантов, в Маньловском Погосте создан сельский гостевой дом, один из немногих в Тотемском районе.

Еще выше по течению р. Толшмы находится **Никольский** куст, теперь входящий в обширное Толшменское сельское поселение. Учитывая его еще более периферийное по отношению к районному центру положение и меньшую людность в 1980-х при схожих с Маньловскими экономических условиях можно было бы ожидать здесь еще большей депопуляции, но ситуация здесь иная. За постсоветский период Никольский куст потерял почти половину жителей (45%), из оставшихся 411 человек 91% проживает в центральной с. Никольском, а 14 из 20 деревень вообще не имеют постоянного населения. Колхоз был ликвидирован в 2007 г., с тех пор сельскохозяйственного производства здесь нет.

При периферийном положении и отсутствии былой сельскохозяйственной базы Никольское существует во многом благодаря лесу. Здесь действуют несколько небольших лесозаготовительных предприятий и фабрика по производству палочек для мороженого, много рабочих мест в лесном бизнесе есть в расположенных недалеко лесных поселках Карица и Гремячий. Развивается рекреационная деятельность и много сезонного населения, которое активно включено в жизнь поселения. Никольское – малая родина поэта Николая Рубцова, он провел здесь детские годы. В селе находится музей Рубцова (филиал Тотемского музейного объединения) и АНО “Бирюзовый дом” – сельский гостевой дом, принимающий почитателей творчества поэта и иницирующий различные мероприятия (Толшма ..., 2019).

Активная жизненная позиция хозяйки “Бирюзового дома” уже привела к созданию мемориального культурного ландшафта в самом селе, сейчас в ее планах – воссоздание живописных окрестностей, в частности, сельскохозяйственных ландшафтов. Поскольку глава сельского поселения также очень активен (настолько, что в 2021 г. был открыт современный сельский парк с фонтаном и фотозоной¹), он также содействует возрождению

¹ В Никольске открыта обновленная парковая зона. <https://totma-region.ru/news/7848-v-nikole-otkryta-obnovlyonnaja-parkovaja-zona.html> (дата обращения 03.08.2021).

Таблица 3. Динамика населения по лесным поселкам Тотемского района, человек

Поселок	1987 г.	2000 г.	2019 г.	2019/1987, %
Советский	1694	1608	1404	83
Чуриловка	479	374	268	56
Камчуга	947	839	481	51
Крутая Осыпь	364	265	176	48
Красный Бор	465	454	164	35
Первомайский	174	111	47	27
Октябрьский	429	331	105	24
Михайловка	603	406	114	19

Составлено автором по материалам администраций сельских поселений и данным Тотемского и Грязовецкого муниципальных архивов.

аглоландшафтов. Поля давно ликвидированных хозяйств уже оформлены в собственность поселения и сдаются в аренду другим хозяйствам района, здесь же проходит полевая практика студентов Тотемского политехнического колледжа (хотя от Никольского до Тотьмы около 80 км, и большая часть – по дороге без асфальтового покрытия).

Пригороды районного центра. Непосредственно пригороды Тотьмы имели иную динамику. Деревни, прилегающие к городской черте, за постсоветский период увеличили свое население (Чоботово – в 1.7 раза, Выдрино – в 1.5 раза, Варницы Малая Поповская, пос. Текстильщики – в 1.3 раза). Если бы они вошли в состав Тотьмы, численность ее населения выросла бы в 1.5 раза. Небольшие деревни вне окрестностей города испытывали отток населения, а главный вклад в депопуляцию пригородного сельского поселения внес Советский – бывший лесосплавной поселок на берегу р. Сухоны.

Из лесопунктов района он был наиболее крупным и в 1989 г. насчитывал почти 1700 жителей, поскольку был конечным пунктом крупной Пятовской лесовозной УЖД. В Советский, как и другие лесные поселки, стремились переехать из колхозных деревень района, а в 1990-х сюда потянулись жители ликвидируемых лесопунктов из Тотемского и даже соседнего Солигаличского районов. Это смягчило отток населения из поселка после упразднения лесопункта и ликвидации УЖД. За постсоветский период он потерял около 300 жителей (18%), а сейчас, хотя и не имеет более стабильной хозяйственной базы за исключением небольшого предприятия по деревообработке, почти не теряет население; здесь ведется активное строительство. В Тотьму из Советского автобус ходит каждые полчаса, дорога занимает 15–20 мин, поэтому поселок превращается в пригород. На месте лесосплава сейчас проложены три новые улицы, живописно вытянутые вдоль берега р. Су-

хоны. Они застраиваются дачами тотмичей или домами тех, кто решил перебраться сюда на постоянное место жительства. В стороне от реки застраиваются еще две новые улицы, а типовое жилье в центре поселка не популярно. Этот пример наглядно показывает, что удобное положение и живописное расположение во многом нивелируют предпосылки к стремительной депопуляции, которые есть у других лесных поселков района.

В двух других бывших лесосплавных поселках района – Чуриловке и Камчуге – выгоды положения сравнительно недалеко от райцентра (получасовая транспортная доступность) и на берегу р. Сухоны привели к тому, что они потеряли только половину жителей и имеют высокие сезонные колебания населения в связи с летним дачным пиком. Так, в Чуриловке при 240 зарегистрированных жителей зимуют около 150–180 человек, а летом население увеличивается вдвое, до 350. Каждое лето в Чуриловке проводит семья русских немцев, попавших в Тотемский район как спецпереселенцы и в настоящее время проживающих в Германии (Дексгеймер, 2018). Здесь ведется строительство новых домов. Те, кто хочет остаться в этих поселках, не хотят жить в квартирах в щитовых домах, предпочитая индивидуальные. В обоих поселках сохраняется социальная инфраструктура, есть небольшие предприятия деревообработки, в сезон организуются пункты сбора дикоросов. В Камчуге есть фермерское хозяйство. Остальные бывшие лесопункты района сжались в 3–4 раза (табл. 3), а не имеющая автомобильного сообщения и моста через р. Сухону Михайловка потеряла 83% населения.

ВЫВОДЫ

Все рассмотренные выше примеры показывают, насколько сложные процессы скрываются за общими показателями постепенной убыли населения сельских районов Нечерноземья. При неоспоримом сжатии пространства выявлены и другие процессы.

1. Перетоки сельского населения вопреки стереотипному представлению о низкой мобильности сельских жителей. За последние 50 лет сельские жители Тотемского района не только переезжали в районный центр или уезжали за пределы района, но и активно перемещались внутри него: из колхозных деревень в лесопункты, из упраздненных лесопунктов назад в колхозные деревни или в более жизнеспособные лесные поселки, в Юбилейный или его окрестности, в пригороды Тотьмы.

2. Рост численности населения в прилегающих к индустриальному пос. Юбилейный, как и застройка прибрежной части бывшего лесопункта п. Советский, показывают, что до сих пор высока

ценность сельского образа жизни даже у молодых сельских жителей.

3. Стремительное сокращение численности населения в населенных пунктах отдельных функционально-генетических типов, в первую очередь — лесопунктах, которые к концу советского периода имели людность, сопоставимую с целыми сельсоветами, и потеряли суммарно половину жителей за 30 лет. Из-за их изначально большой людности они внесли весомый вклад в общую депопуляцию сельского населения: Тотемский район потерял 5.5 тыс. сельских жителей, из них 3 тыс. — жители лесных поселков. Учитывая, что современная численность жителей лесных поселков завышена из-за обилия прописанных, но реально не проживающих жителей, в дальнейшем эти поселки будут продолжать вносить большой вклад в общую убыль сельского населения района.

4. Сжатие пространства на низовом уровне (по сути, агломерационные процессы в микромасштабе), которое проявляется в росте доли центров бывших и укрупненных сельских поселений в численности населения своих сельсоветов. В то же время периферийные деревни в сельсоветах пока еще сохраняются благодаря рекреационным функциям.

5. Дачные функции выполняют различные типы сельских населенных пунктов, от небольших деревень на периферии сельских кустов до упраздненных лесопунктов. Дачники — это не только жители крупных городов и регионального центра, но и жители районного центра; даже жители сельских населенных пунктов нередко имеют дачу в пределах своего или соседнего сельского поселения. Это может объясняться желанием сохранить семейный дом, иметь дополнительный огород или сад или иными причинами.

Если попробовать выделить факторы динамики численности населения и развития сельских территорий в целом, на первый план все равно выходят традиционные — географическое положение (близость к районному центру, транспортная доступность) и рынки труда. Но они не универсальны. Так, более периферийные сельские кусты и поселки могут оказаться в лучшем положении, чем те, что находятся ближе к районному центру, низкая транспортная доступность не всегда усиливает миграционный отток. К традиционным факторам добавляются менее очевидные: качество места (долины крупных рек, берега живописных озер, близость к иным природным или культурным аттракторам), вклад отдельных людей в развитие территорий и их привлекательность. Положение на р. Сухоне позволяет сохранять постоянное и притягивать сезонное население даже бывшим советским лесопунктам, которые в иных условиях стремительно теряют

население и не имеют дачников. Харизматичные руководители сельскохозяйственных предприятий создают привлекательные условия для сельской молодежи. Энергичные жители, постоянные или сезонные, помогают другим осознать ценность проживания в отдельных деревнях, что способствует сохранению населения. И почти всегда присутствуют отдельные локальные факторы, которые накладывают свой отпечаток: специфика советского инфраструктурного насыщения сельской местности, особенности застройки, ход постсоветской трансформации сельскохозяйственных предприятий и другие. В случае каждого сельсовета и даже населенного пункта набор факторов уникальнейший.

ФИНАНСИРОВАНИЕ

Исследование выполнено при финансовой поддержке гранта РФФИ № 21-17-00112.

БЛАГОДАРНОСТИ

Автор благодарит Алексея Зайцева, Алексея Новосёлова и Артёма Чернегу за помощь в проведении полевых исследований и сборе статистических данных.

FUNDING

The research was carried out with the financial support of the Russian Science Foundation, project no. 21-17-00112.

ACKNOWLEDGMENTS

The author thanks Alexei Zaitsev, Alexei Novosyolov, and Artyom Chernega for their assistance in conducting field research and collecting statistical data.

СПИСОК ЛИТЕРАТУРЫ

- Аверкиева К.В.* Можем вместе! Реализация общественных инициатив по-тотемски // Крестьяноведение. 2019. Т. 4. № 4. С. 132–137.
- Аверкиева К.В.* Симбиоз сельского и лесного хозяйства на староосвоенной периферии Нечерноземья: опыт Тарногского района Вологодской области // Крестьяноведение. 2017. Т. 2. № 4. С. 86–106.
- Аверкиева К.В., Нефедова Т.Г., Кондакова Т.Ю.* Поляризация социально-экономического пространства в регионах староосвоенного центра России: пример Ярославской области // Мир России. 2021. Т. 30. № 1. С. 49–66.
- Алексеев А.И., Сафронов С.Г.* Изменение сельского расселения в России в конце XX — начале XXI века // Вестн. Моск. ун-та. Сер. 5: География. 2015. № 2. С. 66–76.
- Валяев И.А., Вознесенская А.Г.* Пространственный анализ поляризации системы сельских населенных

- пунктов Нечерноземной зоны России // Региональные исследования. 2016. № 1 (51). С. 88–95.
- Виноградская О.Я.* От-чего горожане едут в деревню: феноменология и практика // Крестьяноведение. 2019. Т. 4. № 3. С. 140–155.
- Витов М.В.* Гнездовой тип расселения Европейского Севера и его происхождение // Сов. этногр. 1995. № 2. С. 27–40.
- Вихрёв О.В., Ткаченко А.А., Фомкина А.А.* Системы сельского расселения и их центры // Вестн. Моск. ун-та. Сер. 5: География. 2016. № 2. С. 30–37.
- Карачурина Л.Б., Мкртчян Н.В.* Внутрирегиональная миграция населения в России: пригороды выигрывают у столиц // Изв. РАН. Сер. геогр. 2021. Т. 85. № 1. С. 24–38.
- Карачурина Л.Б., Мкртчян Н.В.* Роль миграций в усилении контрастов расселения на муниципальном уровне в России // Изв. РАН. Сер. геогр. 2016. № 5. С. 46–59.
- Ковалев С.А.* Сельское расселение (географическое исследование) / Избранные труды. Смоленск: Ойкумена, 2003. С. 121–169.
- Между домом и ... домом. Возвратная пространственная мобильность населения России / под ред. Т.Г. Нефедовой, А.Г. Махровой, К.В. Аверкиевой. М.: Новый Хронограф, 2016. 504 с.
- Мельникова Е.А.* Биографии переезда из города в деревню и риторика самотрансформации в современной России // Этнографическое обозрение. 2020. № 6. С. 88–105.
- Нефедова Т.Г.* Факторы и тенденции изменения сельского расселения в России // Социально-экономическая география. Вестн. Ассоциации российских географов-обществоведов. 2018. № 7. С. 1–12.
- Нефедова Т.Г., Мкртчян Н.В.* Миграции сельского населения и динамика сельскохозяйственной занятости в регионах России // Вестн. Моск. ун-та. Сер. 5: География. 2017. № 5. С. 58–67.
- Нефедова Т.Г., Старикова А.В.* Миграции населения как способ его адаптации к поляризации пространства в Центре России // Социологические исследования. 2020. № 10. С. 24–38.
- Панов М.М.* Внутрирегиональная типология сельских территорий (на примере Вологодской области) // Проблемы развития территории. 2015. Вып. 2 (76). С. 159–173.
- Дексгеймер С.С.* А душой я – в Чуриловке. Автобиографический очерк. Вологда: Сад-огород, 2018. 159 с.
- Смирнягин Л.В.* Место вместо местоположения? (О сдвигах в фундаментальных понятиях географии) / Географическое положение и территориальные структуры. Памяти И.М. Маергойза. Науч. работы: сб. науч. тр. М.: Новый хронограф, 2012. С. 421–456.
- Солдатова Н.В.* Динамика расселения Вологодской области во второй половине XX – начале XXI века. Вологда: ВГПУ, 2010. 166 с.
- Толшма: от устья к истокам: альбом-путеводитель / М.Н. Кошелева, А.В. Кошелев; АНО “Бирюзовый дом”. Вологда: Древности Севера, 2019. 136 с.
- Тотемский район: прошлое, настоящее, будущее / под ред. А.М. Новосёлова, А.В. Кузнецова. Череповец: Порт-апрель, 2019. 248 с.
- Фомкина А.А.* Трансформация сельских систем расселения в староосвоенном Нечерноземье с конца XIX до начала XXI в. // Вестн. Моск. ун-та. Сер. 5: География. 2017. № 5. С. 68–75.
- Шелудков А.В., Орлов М.А.* Топология сети населенных пунктов как фактор динамики сельского расселения (на примере Тюменской области) // Изв. РАН. Сер. геогр. 2019. № 4. С. 46–62.
- Bell M., Osti G.* Mobilities and ruralities: an introduction // Sociologia Ruralis. 2010. V. 50 (3). P. 199–204.
- Farrell M., Mahon M., McDonagh J.* The rural as a return migration destination // European Countryside. 2012. V. 1. P. 31–44.
- Guimond L., Simard M.* Gentrification and neo-rural populations in the Quebec countryside: representations of various actors // J. Rural Stud. 2010. V. 26. P. 449–464.
- Lundholm E.* Returning home? Migration to birthplace among migrants after age 55 // Population, Space Place. 2012. V. 18 (1). P. 74–84.
- Phillips M.* Counterurbanisation and rural gentrification: an exploration of the terms // Population, Space Place. 2010. V. 16. P. 539–558.
- Scott M., Murphy E., Gkartzios M.* Placing “Home” and “Family” in Rural Residential Mobilities // Sociologia Ruralis. 2017. V. 57 (4). P. 598–621. <https://doi.org/10.1111/soru.12165>
- Stockdale A.* The diverse geographies of rural gentrification in Scotland // J. Rural Stud. 2010. V. 26 (1). P. 31–40.
- Stockdale A., McLeod M.* Pre-retirement migration to remote rural areas // J. Rural Studies. 2013. V. 32. P. 80–92.
- Stockdale A.* Contemporary and “Messy” Rural In-migration Processes: Comparing Counterurban and Lateral Rural Migration: Research on Lateral Rural Migration // Population, Space Place. 2015. V. 22 (6). P. 599–616. <https://doi.org/10.1002/psp.1947>

Lateral Rural Migrations and Local Transformation Processes of Rural Areas in the Forest Zone of the Old-Developed Non-Black Earth Region

K. V. Averkieva*

Institute of Geography, Russian Academy of Sciences, Moscow, Russia

*e-mail: k_averkieva@igras.ru

Within the framework of this article, the author asks the question of what migration processes took place at the local level against the background of depopulation and spatial polarization inherent in all areas of the old-

developed Non-Black Earth Region and how this influenced the current state of settlements and the general rural settlement pattern. Field research materials and analysis of grassroots statistical information made it possible to trace the dynamics of the rural population in the post-Soviet period and reveal how rural residents moved between settlements of the Totemsky district of the Vologda Oblast, which was selected as a testing ground. As territorial units, rural councils were considered within the old borders, before the enlargement of the 2010s, which corresponded to individual rural clusters or large logging settlements. Territories with different geographic locations and with different economic conditions were selected. Depopulation in the post-Soviet period proceeded unevenly, but its territorial projection was subject not only to the central-peripheral logic. The number of the rural population grew not only in the regional center and the village with gas compressor stations but also in other settlements with different characteristics. The largest depopulation in absolute terms fell on monofunctional forest stations that appeared in the Soviet period, and the relative population decrease was maximum in small villages on the periphery of almost all rural bushes. At the same time, the post-Soviet population dynamics and the transformation of the economy were also influenced by the peculiarities of micro-location, buildings, neighborhoods, and other local and almost non-parameterizable factors. They also often affect the attractiveness of rural settlements for the seasonal population, which contributes to the temporary maintenance of the historical settlement network and forms a small potential for re-development of certain territories.

Keywords: rural area, rural settlement, lateral rural migrations, cluster settlement, lumber settlement, Vologda Oblast, Totemsky district

REFERENCES

- Alekseev A.I., Safronov S.G. Changes in rural settlement patterns in Russia during the late 20th – early 21st centuries. *Vestn. Mosk. Univ., Ser. 5: Geogr.*, 2015, no. 2, pp. 66–76. (In Russ.).
- Averkieva K., Nefedova T., Kondakova T. Spatial socioeconomic polarization in the central developed regions of Russia: The case of Yaroslavl Oblast. *Mir Rossii*, 2021, vol. 30, no. 1, pp. 49–66. (In Russ.). doi 10.17323/1811-038X-2021-30-1-49-66
- Averkieva K.V. Symbiosis of agriculture and forestry on the early-developed periphery of the Non-Black Earth Region: The case of the Tarnogsky district of the Vologda Region. *Krest'yanovedenie*, 2017, vol. 2, no. 4, pp. 86–106. (In Russ.). doi 10.22394/2500-1809-2017-2-4-86-106
- Averkieva K.V. We can do it together! Community initiatives in the Tot'ma style. *Krest'yanovedenie*, 2019, vol. 4, no. 4, pp. 132–137. (In Russ.). doi 10.22394/2500-1809-2019-4-4-132-137
- Bell M., Osti G. Mobilities and ruralities: an introduction. *Sociologia Ruralis*, 2010, vol. 50, no. 3, pp. 199–204.
- Deksgeimer S.S. *A dushoi ya – v Churilovke. Avtobiograficheskii ocherk* [And in My Soul I am in Churilovka. Autobiographical Essay]. Vologda: Sad-Ogorod Publ., 2018. 159 p.
- Farrell M., Mahon M., McDonagh J. The rural as a return migration destination. *Eur. Countrys.*, 2012, vol. 1, pp. 31–44. doi 10.2478/v10091-012-0012-9
- Fomkina A.A. Transformation of rural settlement system in the old-developed non-chernozem area (from the end of the 19th to the beginning of the 21st century). *Vestn. Mosk. Univ., Ser. 5: Geogr.*, 2017, no. 5, pp. 68–75. (In Russ.).
- Guimond, L., Simard M. Gentrification and neo-rural populations in the Quebec countryside: representations of various actors. *J. Rural Stud.*, 2010, vol. 26, pp. 449–464. doi 10.1016/j.jrurstud.2010.06.002
- Karachurina L.B., Mkrтчhyan N.V. Role of migration in enhancing contrasts of settlement pattern at municipal level in Russia. *Izv. Akad. Nauk, Ser. Geogr.*, 2016, no. 5, pp. 46–59. (In Russ.). doi 10.15356/0373-2444-2016-5-46-59
- Karachurina L.B., Mkrтчhyan N.V. Intraregional population migration in Russia: Suburbs outperform capitals. *Izv. Akad. Nauk, Ser. Geogr.*, 2021, no. 1, pp. 24–38. (In Russ.). doi 10.31857/S2587556621010076
- Kovalev S.A. Rural settlement (a geographical study). In Kovalev S.A. *Izbrannye Trudy* [Selected Works]. Smolensk: Oikumena Publ., 2003, pp. 121–169. (In Russ.).
- Lundholm E. Returning home? Migration to birthplace among migrants after age 55. *Popul., Space Place*, 2012, vol. 18(1), pp. 74–84. doi 10.1002/psp.645
- Mel'nikova E.A. The biographies of urban-rural move and the rhetoric of self-transformation in present-day Russia. *Etnograficheskoe Obozrenie*, 2020, no. 6, pp. 88–105. (In Russ.). doi 10.31857/S086954150013123-5 ISSN 0869-5415
- Mezhdum domom i ... domom. Vozvratnaya prostranstvennaya mobil'nost' naseleniya Rossii* [Between Home and ... Home. The Return Spatial Mobility of Population in Russia]. Nefedova T.G., Averkieva K.V., Makhrova A.G., Eds. Moscow: Novyi Khronograf Publ., 2016. 504 p.
- Nefedova T.G. Factors and trends of the structure of rural settlements in Russia. *Vestn. ARGO*, 2018, no. 7, pp. 1–12. (In Russ.).
- Nefedova T.G., Mkrтчhyan N.V. Migration of rural population and dynamics of agricultural employment in the regions of Russia. *Vestn. Mosk. Univ., Ser. 5: Geogr.*, 2017, no. 5, pp. 58–67. (In Russ.).
- Nefedova T.G., Starikova A.V. Migrations as a way of population adaptation to polarization of space at the center of Russia. *Sotsiol. Issled.*, 2020, no. 10, pp. 24–38. (In Russ.).
- Phillips M. Counterurbanisation and rural gentrification: an exploration of the terms. *Popul., Space Place*, 2010, vol. 16, pp. 539–558. doi 10.1002/psp.570
- Scott M., Murphy E., Gkartzios M. Placing “Home” and “Family” in rural residential mobilities. *Sociologia Ruralis*, 2017, vol. 57, no. 4, pp. 598–621. doi 10.1111/so-ru.12165

- Sheludkov A.V., Orlov M.A. Settlement network topology as a factor of rural population dynamics (a case study of Tyumen Oblast). *Izv. Akad. Nauk, Ser. Geogr.*, 2019, no. 4, pp. 46–62. (In Russ.). doi 10.31857/S2587-55662019446-62
- Smirnyagin L.V. Place instead of location? (About shifts in fundamental concepts of geography). In *Geograficheskoe polozhenie i territorialnye struktury. Pamyati I.M. Maergoiza* [Geographical Location and Territorial Structures. In Memory of I.M. Maergoiz]. Moskva: Novyi Khronograf Publ., 2012, pp. 421–456. (In Russ.).
- Soldatova N.V. *Dinamika rasseleniya Vologodskoi oblasti vo vtoroi polovine XX – nachale XXI veka* [The Dynamics of the Settlement of the Vologda Oblast in the Second Half of the 20th – Beginning of the 21st Century]. Vologda: VGPU Publ., 2010. 166 p.
- Stockdale A. Contemporary and “messy” rural in-migration processes: comparing counterurban and lateral rural migration: research on lateral rural migration. *Popul., Space Place*, 2015, vol. 22, no. 6, pp. 599–616. doi 10.1002/psp.1947
- Stockdale A. The diverse geographies of rural gentrification in Scotland. *J. Rural Stud.*, 2010, vol. 26, no. 1, pp. 31–40. doi 10.1016/j.jrurstud.2009.04.001
- Stockdale A., McLeod M. Pre-retirement migration to remote rural areas. *J. Rural Stud.*, 2013, vol. 32, pp. 80–92. doi 10.1016/j.jrurstud.2013.04.009
- Tolshma: ot ustya k istokam: al'bom-putevoditel'* [Tolshma: from the Mouth to the Origins: an Album-Guide]. Kosheleva M.N., Koshelev A.V., Eds. Vologda: Drevnosti Severa Publ., 2019. 136 p.
- Totemskii raion: proshloe, nastoyashee, budushchee* [Totemsky District: Past, Present and Future]. Kuznetsov A.V., Novoselov A.M., Eds. Cherepovets: Port-aprel Publ., 2019. 248 p.
- Valyaev I.A., Voznesenskaya A.G. Some approaches to the study of rural settlement network. *Reg. Issled.*, 2016, vol. 51, no. 1, pp. 88–95. (In Russ.).
- Vikhryov O.V., Tkachenko A.A., Fomkina A.A. Rural settlement systems and settlement centers (case study of the Tver oblast). *Vestn. Mosk. Univ., Ser. 5: Geogr.*, 2016, no. 2, pp. 30–37. (In Russ.).
- Vinogradskaya O.Ya. Why and from what townspeople move to the village: Phenomenology and practice. *Krest'yanovedenie*, 2019, vol. 4, no. 3, pp. 140–155. (In Russ.). doi 10.22394/2500-1809-2019-4-3-140-155
- Vitov M.V. Cluster type of settlement on the European North and its genesis. *Sovet. Etnogr.*, 1995, no. 2, pp. 27–40. (In Russ.).